

# Organiseer brandveilig

Voorwaarden brandpreventie  
voor de organisatie van een standaard publiek evenement.

*(Versie september 2025)*





# Organiseer brandveilig

<b>Geldigheid voorwaarden .....</b>	<b>6</b>
<b>Inleiding .....</b>	<b>7</b>
Doel van de voorwaarden .....	7
Toepassing .....	8
Aanvraag advies.....	8
Locatie en inplantingsplan .....	8
Veiligheidsdisciplines .....	9
<b>1. Algemene voorwaarden .....</b>	<b>10</b>
1.1 De organisator .....	10
1.2 Bereikbaarheid garanderen voor hulpdiensten.....	10
1.2.1 Voorwaarden toegangsweg voor de hulpdiensten.....	10
1.2.2 Voorwaarden voor het plaatsen van tijdelijke objecten (materieel, constructies of voertuigen).....	11
1.2.3 Voorwaarden vrije doorgang .....	12
1.3 Blusmiddelen .....	13
1.4 Toegestane capaciteit .....	13
1.4.1 Binnen een tent/constructie .....	13
a. Op basis van de netto-oppervlakte van het evenement .....	13
b. Op basis van het aantal uitgangen .....	14
c. Op basis van de breedte van de uitgangen.....	14
1.4.2 Buiten (bv: markt , burg,...).....	16
a. Op basis van de netto-oppervlakte van het evenement .....	16
b. Op basis van het aantal uitgangen .....	16
c. Op basis van de breedte van de uitgangen.....	17
3. Uitzondering: festivals in openlucht volledig omsloten met wand/omheining.....	19
1.5 Gebouw – openlucht – tijdelijke inrichting.....	20
1.5.1 Publiek toegankelijke activiteit in een gebouw (vaste inrichting) .....	20

1.5.2 Evenement in open lucht.....	20
1.5.3 Tijdelijke inrichting.....	21
1.5.3.1 Kleine tijdelijke inrichting (minder of gelijk aan 60m <sup>2</sup> ).....	21
1.5.3.2 Grote tijdelijke inrichting (meer dan 60m <sup>2</sup> ).....	22
Voorwaarden tijdelijke inrichtingen.....	22
Andere vereisten tijdelijke inrichtingen:.....	24
<b>1.6 Massabeheersing (crowd control).....</b>	<b>26</b>
1.6.1 Algemene info.....	26
1.6.2 Veiligheidsplan.....	26
1.6.3 Medisch Risico-Analyse Evenementen (MRAE).....	26
<b>1.7 (Nood)uitgangen publiek.....</b>	<b>27</b>
<b>1.8 Veiligheidsverlichting.....</b>	<b>28</b>
<b>1.9 Signalisatie van uitgangen, nooduitgangen en evacuatiewegen.....</b>	<b>28</b>
<b>2. Variabele voorwaarden.....</b>	<b>30</b>
2.1 Elektrische installaties.....	30
2.2 Met de hand verplaatsbare elementen (wand of omheining).....	30
2.3 Niet met de hand verplaatsbare elementen (wand of omheining).....	31
2.4 Catering- en energievoorzienende toestellen.....	31
2.5 Kaarsen, fakkels,... (sfeerverlichting op basis van verbranding).....	36
2.6 Versiering, bekleding, elektrische verlichting, spandoeken, vloerbekleding, textiel en vlaggen(masten).....	37
2.7 Kerstboom of gelijkaardige versiering.....	38
2.8 Opblaasconstructies (KB 28/03/2001 en KB 04/03/2002).....	38
2.9 Grote vuurhaard in openlucht (kampvuur, kerstboomverbranding of gelijkaardig).....	39
2.10 Andere materialen of tijdelijke objecten die mogelijk een gevaar inhouden.....	40
<b>3. Activiteiten.....</b>	<b>42</b>
3.1 Vuurspuwer of -jongleur, kanonnier of een gelijkaardige.....	42
vorm van animatie.....	42

3.2	Wandeling, tocht of manifestatie waarbij sfeerverlichting.....	43
	op basis van verbranding (kaarsen, fakkels,...) wordt.....	43
	meegedragen .....	43
3.3	Feestvuurwerk in open lucht- categorie F1 of F2 (niet.....	44
	vliegend en niet ontploffend): .....	44
3.4	Spektakelvuurwerk – categorie F3, F4 (in openlucht) of.....	45
	theatervuurwerk – categorie T1, T2 (indoor) .....	45
3.5	Oplaten van met licht gas gevulde ballonnetjes of .....	50
	wensballonnen (Thaise lampion):.....	50
3.6	Markten in openlucht .....	50
3.7	Schuimfuif.....	51
3.8	Optocht, stoet, omloop, wiel- of loopwedstrijd, of.....	52
	gelijkaardig op de openbare weg: .....	52
3.9	Meer dan 15 logies op de evenementensite of tijdelijk.....	53
	kampeerterein < 75 dagen:.....	53
3.10	Evenement in openbare wateren en of in omgeving van .....	55
	rivier /meer / plas.....	55
3.11	Deathride .....	55
3.12	Aanwezigheid van dieren .....	56
3.13	Andere activiteiten die mogelijk een gevaar inhouden.....	56
3.14	Drones.....	57
3.15	Auto- en motor crossen, tractor pulling en dergelijke .....	58
<b>4. Assistentie van de brandweer .....</b>		<b>60</b>
<b>5. Bronnen.....</b>		<b>60</b>
<b>6. Bijlagen .....</b>		<b>61</b>
	Bijlage 1: toegepaste reglementering.....	61
	Bijlage 2: Pictogrammen.....	62
	Bijlage 3: Instructies bij brand.....	63
	Bijlage 4: Instructies storm/stormweer.....	64

Bijlage 5: Instructies bij terroristische aanslag.....	65
Bijlage 6: Reactie bij brand van een materiaal.....	67
Bijlage 7: Beaufortschaal.....	69
Bijlage 8: Watermaatschappijen .....	70

## Geldigheid voorwaarden

Deze voorwaarden dienen gevolgd te worden bij het organiseren van een evenement.

Wetgeving en APV's van hogere rangorde hebben voorrang op deze voorwaarden voor evenementen.

Deze versie vervangt alle voorgaande versies en gaat in voege op 1/9/2025.

Alle nieuwe versies dienen opgenomen te worden in de lijst hieronder:

Versienummer	Datum
1 <sup>ste</sup> versie	09/2025

# Inleiding

Als organisator ben je steeds verantwoordelijk voor de veiligheid op het evenement.

Je moet alle voorzorgsmaatregelen nemen om de veiligheid en het ordentelijk verloop van het evenement te garanderen, de veiligheid van de bezoekers te waarborgen en de hinder tot een minimum te beperken.

Als organisator van een evenement draag je een grote verantwoordelijkheid.

Je staat er echter niet alleen voor. Diverse veiligheidsdiensten staan voor jou paraat om het nodige advies te verlenen om je te begeleiden bij het organiseren van jouw evenement.

Ben je organisator van een evenement? Dan moet je een gemeentelijke evenementenaanvraag indienen bij je respectievelijke gemeente of stad. Vervolgens zal de brandweer het nodige advies verlenen in functie van het risiconiveau.

Het is het gemeentebestuur dat finaal de vergunning uitreikt.

Op basis van de ontvangen informatie wordt eerst het risiconiveau van elk evenement bepaald.

Afhankelijk van het risico, zal de brandweer een aantal acties ondernemen:

- › Adviesverlening met richtlijnen/voorwaarden
- › Een plaatsbezoek
- › Een coördinatievergadering,...

Ook na het evenement kan de brandweer betrokken worden bij de evaluatie.

Bij de adviesverlening staat de veiligheid van de burger steeds centraal. Om deze doelstelling steeds te waarborgen, is een goede samenwerking tussen organisator en veiligheidsdiensten essentieel.

Hou daarom steeds rekening met onderstaande vuistregels:

- › Wees goed voorbereid. Zorg ervoor dat de aangereikte informatie steeds juist en volledig is.
- › Volg de richtlijnen en voorwaarden nauwgezet op. Ze zijn gebaseerd op ervaring.

Hieronder vind je alvast een overzicht van de algemene brandpreventie voorwaarden waaraan een publiek evenement dient te voldoen.

## Doel van de voorwaarden

- › De veiligheid van de aanwezigen waarborgen.
- › Het ontstaan, de ontwikkeling en de voortplanting van brand voorkomen.
- › Preventief het ingrijpen van de brandweer vergemakkelijken.

## Toepassing

Evenementen zijn feestelijkheden in zalen of tenten, stoeten, vuurwerk, events op open terrein.

De voorwaarden van de brandweer zijn enkel van toepassing voor publieke evenementen.

- › Alle publieke evenementen van tijdelijke aard, die maximaal vier maanden op dezelfde locatie plaatsvinden en niet plaatsvinden in permanent daarvoor voorziene inrichtingen.
- › Voor risicovolle evenementen kunnen bijkomende maatregelen noodzakelijk zijn.
- › Naast deze brandpreventievoorwaarden blijven ook nog steeds de wettelijke en reglementaire voorschriften zoals politieverordeningen, het algemeen reglement voor de arbeidsbescherming, voorwaarden voor gebruik van gevaarlijke, hinderlijke of ongezonde inrichtingen,... van toepassing.

## Aanvraag advies

### Locatie en inplantingsplan

Om een evenement te organiseren op het openbaar domein of andere publieke toegankelijke plaatsen in openlucht heb je altijd de toestemming van de burgemeester nodig.

Indien bepaalde straten verkeersvrij of parkeervrij moeten zijn, dient de organisator dit aan te vragen bij de bevoegde diensten van de gemeente waar het evenement plaats vindt.

**OPGELET** : verkeersvrij is niet automatisch parkeervrij!

Er moet altijd een inplantingsplan zijn opgemaakt en toegevoegd aan de aanvraag.

**Zonder inplantingsplan is de aanvraag onontvankelijk en wordt er geen advies gegeven!**

Een **inplantingsplan** geeft duidelijk weer hoe het evenement is opgesteld in de naaste omgeving. Met andere woorden een plan op schaal (1/50 tot 1/200) met daarop alle – relevante - materialen en opstellingen van het evenement en alle details van de omgeving: gebouwen, begroeiing, berijdbare wegen, afsluitingen, grachten, hindernissen,... Doel is om op basis van dit plan de impact van de omgeving op (de veiligheid van) het evenement, en omgekeerd, te kunnen inschatten. Je kan het inplantingsplan eventueel aanvullen met beeldmateriaal.

Checklist inplantingsplan:

1. Het heeft een legende.
2. Alle opstellingen staan erop met hun afmetingen.
3. De vrije doorgangen en hun afmetingen staan erop.

4. De toegangsweg voor de hulpdiensten is erop aangeduid en heeft een breedte van 4 meter en hoogte van 4 meter.
5. De omgeving staat op het inplantingsplan (omliggende straten, gebouwen,...).

## Veiligheidsdisciplines

De brandweer is één van de vijf veiligheidsdisciplines en zal enkel adviseren over de eigen brandweer gerelateerde specialisaties.

De dossierbeheerder en/of organisator moet steeds nagaan of alle nodige documenten bij de aanvraag worden toegevoegd naargelang de gewenste activiteiten.

# 1. Algemene voorwaarden

## 1.1 De organisator

De organisator zorgt ervoor dat aan alle voorwaarden wordt voldaan, zowel door eigen medewerkers, onderaannemers, partners, deelnemers en bezoekers van het evenement.

De eindverantwoordelijke van de organisatie moet meerderjarig zijn.

Met het oog op het melden van een brand, ongeval of een drenkeling moet **door een medewerker een mobiel telefoontoestel worden meegedragen**:

- › De medewerker heeft de oproepnummers van brandweer en ziekenwagen (112), politie (101) en eventuele andere hulpdiensten (EHBO-medewerker van het evenement) ter beschikking.
- › De medewerker is op de hoogte van de locatie van het evenement.

## 1.2 Bereikbaarheid garanderen voor hulpdiensten

### 1.2.1 Voorwaarden toegangsweg voor de hulpdiensten

- › De toegangsweg dient op **maximum 60 m van alle tijdelijke objecten** te liggen.
- › De toegangsweg heeft een **breedte van minstens 4 m en vrije hoogte van minstens 4 m** zodat de voertuigen van de hulpdiensten ongehinderd voorbij kunnen en zich eventueel kunnen opstellen. Deze voertuigen hebben ook volgende draaicirkel:
  - **11 m binnenkant**
  - **15 m buitenkant**

De **draagkracht** van de bodem moet de doorgang toelaten van voertuigen met een maximale asbelasting van **13 TON** en zonder te verzinken.

#### Opmerking :

Op openbare pleinen moet deze doorgang minstens voorzien zijn rond het plein, langs de gebouwen.

- › Parkeer- en stilstand verbod indien nodig voorzien en handhaven.

De toegangsweg moet altijd vrij blijven voor hulpdiensten.

## 1.2.2 Voorwaarden voor het plaatsen van tijdelijke objecten (materieel, constructies of voertuigen)

Voorbeelden van tijdelijke objecten: kraam, tent, container, wagen, kermisexploitatie, podium, tribune, kooktoestel, verwarmingstoestel, koelmachine, barbecue, vuurmand, generator, tafel, stoel, vuilnisbak,...

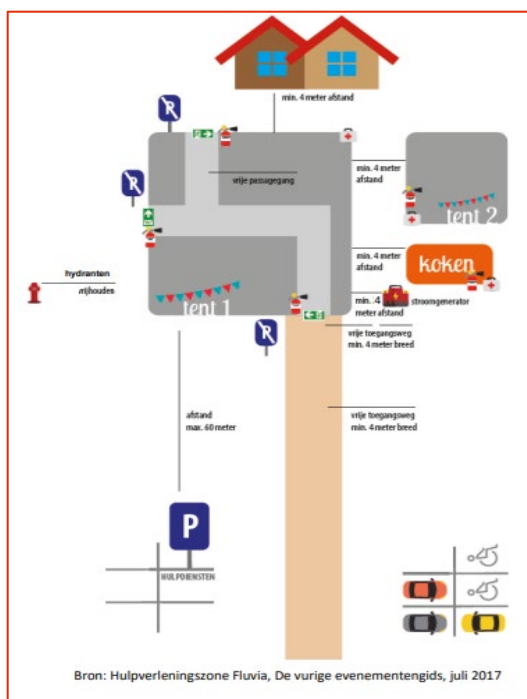
- › Bij elke plaatsing van een tijdelijk object, moet **de toegang tot een gebouw gegarandeerd blijven met een vrije doorgang**. Dit moet ervoor zorgen dat gebouwen altijd toegankelijk zijn voor de hulpdiensten.
- › **Gebouwen met een bijzonder risico** (school, rusthuis, hospitaal) moeten **altijd bereikbaar** blijven.
- › Bij elke plaatsing van een tijdelijke opstelling, moet **de toegangsweg voor de hulpdiensten tussen de 4 m en 10 m verwijderd zijn** van de hoofdgevel van een gebouw of tijdelijke inrichting met meer dan een gelijkvloers niveau. Dit moet ervoor zorgen dat de ladderwagen altijd toegang heeft tot het gebouw. Bij de keuze van opstelling zal men ervoor zorgen dat ongunstige situaties niet verslechterd worden: aanwezigheid van opgehangen kabels, van bovenleidingen, van bomen die de toegang reeds versperren,...
- › Bij elke plaatsing van een tijdelijke opstelling, moet **een bestaande toegangsweg tot de achtergebouwen** voor de voertuigen van hulpdiensten behouden blijven.
- › Tijdelijke objecten in de vrije doorgang of tegen gebouwen mogen enkel als deze in **minder dan één minuut verwijderd** kunnen worden (bv. kleine tafels en stoelen, vuilnisbakken...).
- › **Rijen gevormd door meerdere tijdelijke objecten** moeten minstens elke 30 m onderbroken door een vrije doorgang.
- › **Ondergrondse en bovengrondse watermonden** (hydranten) moeten steeds vrij en goed bereikbaar zijn (niets op minder dan 1 m van watermonden plaatsen, tenzij het onmiddellijk, eenvoudig en volledig kan worden verplaatst).
- › Bij **activiteiten op de zeedijk of op het strand** moeten de afritten naar het strand tot aan de waterlijn worden vrijgehouden.

## 1.2.3 Voorwaarden vrije doorgang

- › Doorheen het volledige terrein dient een **vrije doorgang** te zijn gewaarborgd.
- › Rond een grote tent (> 60 m<sup>2</sup>) dient een **vrije ruimte van 4 meter** voorzien te worden.
- › Rond een kleine tent (< 60 m<sup>2</sup>) dient een **vrije ruimte van 1,2 m bij laagbouw** en **4 m bij midden- en hoogbouw** voorzien te worden.

De afstanden bij tenten van straat- of buurtfeesten (zonder installaties) kunnen na een risicoanalyse aangepast worden.

- › **Vrije doorgangen** leiden altijd rechtstreeks naar de openbare weg of een gelijkaardige, veilige plaats.
- › Lengte van **doodlopende doorgangen** bedraagt **niet meer dan 15 meter**.
- › De tijdelijke plaatsing van de elementen van het evenement mogen niet gebeuren op doorgangen van de hulpdiensten. Ook bij op- en afbouw dient steeds de nodige doorgangshoogte en -breedte aanwezig te zijn.
- › Fietstallingen mogen niet in (nood) in- of uitgangen geplaatst worden.
- › Technische installaties, generatoren, koelwagen, verwarmingstoestellen dienen op min. 4 m van de tent geplaatst te worden.



### Voorwaarden:

- › 4 m afstand tent tot bestaande gebouwen.
- › 4 m afstand tussen de tenten onderling (kooktent).
- › Vrije toegangsweg naar grote tent is min. 4 m.
- › Tent ligt maximaal 60 m van de openbare weg.
- › De hydranten zijn vrij.
- › In de tent is er vrije passage-gang.

Afstand kan aangepast worden na een risicoanalyse ter plaatse of door passende maatregelen ter plaatse.

## 1.3 Blusmiddelen

Blusmiddelen dienen aan volgende voorwaarden te voldoen :

- › Zijn bedrijfsklaar.
- › Worden op een goed zichtbare en gemakkelijk bereikbare plaats opgesteld.
- › Worden duidelijk gesignaleerd d.m.v. de juiste pictogrammen. (zie bijlage 2)
- › Moeten gebruikt kunnen worden door medewerkers die een taak hebben in of nabij de tijdelijke inrichting (zij moeten kunnen ingrijpen bij het minste gevaar).
- › De organisator moet een bewijs van nazicht van de blusmiddelen kunnen voorleggen dat niet ouder is dan 12 maanden of een toestel met aankoopbewijs niet ouder dan 1 jaar.
- › Ieder stand/ tent/ buitenbar heeft minstens één poedersnelblusser met een blusinhoud van 6 kg of een gelijkwaardig 6 l schuimblustoestel (aanbevolen type). De snelblussers moeten CE gemarkeerd zijn en moeten in overeenstemming zijn met de Europese normenreeks EN3.
- › Moeten gelijkmatig worden verdeeld over de totale oppervlakte:
- › 1 bluseenheid (6kg poeder of 6l schuim of 10 kg CO<sub>2</sub>) per begonnen schijf van 150 m<sup>2</sup>.  
Minstens 1 snelblusser per niveau.  
In functie van het risico kan de brandweer bijkomende blusmiddelen opleggen.
- › Bij elke catering-stand dient een blusdeken aanwezig te zijn.

## 1.4 Toegestane capaciteit

Het maximaal aantal gelijktijdige toegelaten personen wordt vastgelegd op basis van de beschikbare oppervlakte en het aantal en de breedte van de (nood)uitgangen.

De organisator is verantwoordelijk voor het bijhouden van de in- en uitstroom van personen tijdens het evenement.

### 1.4.1 Binnen een tent/constructie

#### a. Op basis van de netto-oppervlakte van het evenement

- › 2,6 personen per m<sup>2</sup> --- staand publiek
- › 1,5 personen per m<sup>2</sup> --- zittend publiek

## b. Op basis van het aantal uitgangen

Hou rekening met knelpuntplaatsen zoals toegang tot toiletten, bars, ingang,...

Breedte van de nooduitgangen en  
evacuatiewegen

=

Minstens 80 cm per uitgang of  
evacuatieweg

+ Vrij van elke hindernis tot op  
een hoogte van minstens 200 cm

Indien de trappen naar  
uitgangen dalen

=

1,25 cm/persoon

Indien de trappen naar  
uitgangen stijgen

=

2 cm/persoon

Aantal uitgangen	Max. aantal aanwezigen
1 uitgang	50 personen
2 uitgangen	50 – 499 personen
3 uitgangen	500 – 1000 personen
4 uitgangen	1001 – 2000 personen
5 uitgangen	2001 – 3000 personen
6 uitgangen	3001 – 4000 personen
...	...
N + 2 uitgangen	(aantal uitgangen x 1000 minus 2000) personen

## c. Op basis van de breedte van de uitgangen

Aantal aanwezigen = 1 persoon per cm uitgang

Vb: 5m uitgang = 500cm x 1 persoon/cm = 500 personen

15m uitgang = 1500cm x 1persoon/cm = 1500 personen

Minimale totale breedte van  
alle nooduitgangen (in cm)

=

Het aantal toegelaten  
personen.

### Conclusie :

Het maximum aantal toegelaten personen wordt vastgesteld aan de hand van de criteria in bovenstaande punten a, b, c. Het meest ongunstige criterium geldt.

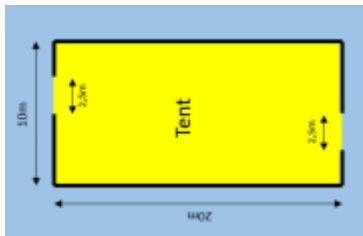
Het maximum aantal toegelaten personen wordt bepaald aan de hand van de netto-oppervlakte. Nadien wordt gekeken of het aantal uitgangen volstaat en daarna of de breedte ervan voldoende is.

Wanneer het aantal en/of de breedte van de uitgangen niet voldoen zal het maximum aantal toegelaten personen hierop berekend worden.

De brandweer kan steeds bijkomende uitgangen opleggen.

### Een uitgewerkt voorbeeld

Een tent van 20m op 10m met 2 uitgangen van 250 cm.



### Berekening:

- Op basis van de oppervlakte kunnen er  $200 \text{ m}^2 \times 2,6 \text{ personen/m}^2 = 540$  personen aanwezig zijn.
- Op basis van het aantal uitgangen (2 stuks) mogen er maximum 499 personen aanwezig zijn.
- Op basis van de breedte van de uitgangen (totaal 5 m) kunnen er  $500 \text{ cm} \times 1 \text{ persoon/cm} = 500$  personen aanwezig zijn.

**Dus in de tent mogen er maximum 499 personen aanwezig zijn daar er slechts 2 uitgangen aanwezig zijn.**

## 1.4.2 Buiten (bv: markt , burg,...)

### a. Op basis van de netto-oppervlakte van het evenement

- › 2,6 personen per m<sup>2</sup> --- staand publiek
- › 1,5 personen per m<sup>2</sup> --- zittend publiek

### b. Op basis van het aantal uitgangen

Hou rekening met knelpuntplaatsen zoals toegang tot toiletten, bars, ingang,... Probeer te veel capaciteit op deze plaatsen te vermijden.

Breedte van de nooduitgangen en  
evacuatiewegen

=

Minstens 80 cm per uitgang of  
evacuatieweg

+ Vrij van elke hindernis tot op een  
hoogte van minstens 200 cm

Indien de trappen naar  
uitgangen dalen

=

1,25 cm/persoon

Indien de trappen naar  
uitgangen stijgen

=

2 cm/persoon

Aantal uitgangen	Max. aantal aanwezigen
1 uitgang	50 personen
2 uitgangen	50 – 499 personen
3 uitgangen	500 – 1000 personen
4 uitgangen	1001 – 2000 personen
5 uitgangen	2001 – 3000 personen
6 uitgangen	3001 – 4000 personen
...	...
N + 2 uitgangen	(aantal uitgangen x 1000 minus 2000) personen

### c. Op basis van de breedte van de uitgangen

Aantal aanwezigen = 5 personen per cm uitgang

Vb. 5 m uitgangen = 500 cm uitgang x 5 personen/cm = 2500 personen

15 m uitgangen = 1500 cm x 5 personen/cm = 7500 personen

**Minimale totale breedte van  
alle nooduitgangen (in cm)  
=  
Het aantal toegelaten  
personen.**

#### Conclusie :

Het maximum aantal toegelaten personen wordt vastgesteld aan de hand van de criteria in bovenstaande punten a, b, c. Het meest ongunstige criterium geldt.

Het maximum aantal toegelaten personen wordt bepaald aan de hand van de netto-oppervlakte. Nadien wordt gekeken of het aantal uitgangen volstaat en daarna of de breedte ervan voldoende is.

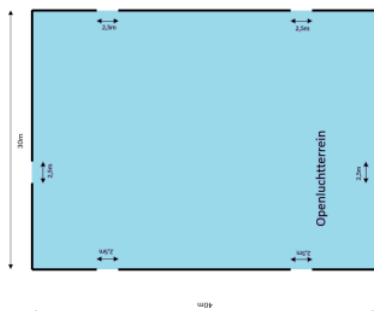
Wanneer het aantal en/of de breedte van de uitgangen niet voldoen zal het maximum aantal toegelaten personen hierop berekend worden.

De brandweer kan steeds bijkomende uitgangen opleggen.

#### Een uitgewerkt voorbeeld :

Evenemententerrein bevat :

Een openluchtgedeelte met een oppervlakte van 1200 m<sup>2</sup> met 6 uitgangen van telkens 250cm (totale breedte 15 m).



Berekening:

De oppervlakte van het openluchtgedeelte = 1200 m<sup>2</sup>

a. Op basis van de oppervlakte kunnen er 1200 m<sup>2</sup> x 2,6 personen/m<sup>2</sup> = 3120 personen aanwezig zijn.

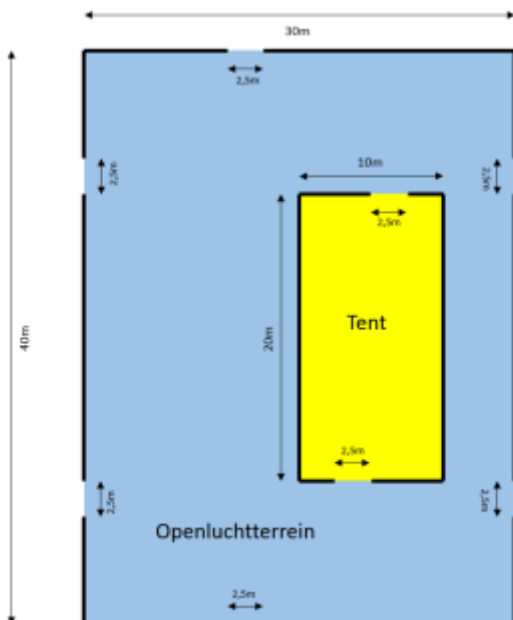
b. Op basis van het aantal uitgangen (6 stuks) mogen er maximum 4000 personen.

c. Op basis van de breedte van de uitgangen 1500 cm uitgangen = 1500 cm x 5 = 7500 personen

Dus in openluchtgedeelte mogen er maximum 3120 personen aanwezig daar er maar 1200 m<sup>2</sup> beschikbaar is.

Een uitgewerkt voorbeeld van een combinatie binnen en in openlucht :

Evenementterrein heeft een stuk in openlucht + tent : totaal 1200 m<sup>2</sup> en tent van 200 m<sup>2</sup>



Berekening voor volledige evenemententerrein :

Tent zie berekening hierboven: 499 personen

Openlucht 1200m<sup>2</sup>- 200 m<sup>2</sup> = 1000 m<sup>2</sup> x 2,6 personen = 2600 personen

(De oppervlakte van de tent wordt afgetrokken van de volledige oppervlakte)

Op het volledige evenemententerrein mogen er maximum 3099 personen aanwezig zijn

= som van beide berekeningen

### 3. Uitzondering: festivals in openlucht volledig omsloten met wand/omheining

- › Organisator geeft capaciteit op.
- › Totaal aantal meters nooduitgangen worden berekend

Vb. Cactusfestival : 9000 man:  $9000 : 5 = 1800 \text{ cm} = 18 \text{ m}$  nooduitgangen

1 nooduitgang = herashekken (liefst op wiel) - wordt gerekend voor 3 m nuttige breedte = 1500 man --- hier dus  $6 \times 1500 = 9000 \text{ man}$  --- **resultaat 6 nooduitgangen**

Voorwaarden om formule te gebruiken :

- › De opgegeven capaciteit bedraagt minder dan 1,3 personen per m<sup>2</sup> .  
Vb. Evenement op het strand : We Can Dance, Bomboclat, Retro Beach, Olympisch festival,....
- › Alle nooduitgangen worden bemand met een steward.
- › De nooduitgangen worden mooi verspreid over de evenementen-site.

Deze regel kan enkel toegepast worden na risico-analyse en overleg met de brandweer.

Een voorbeeld :

Cactusfestival op domein van 10.000 m<sup>2</sup>

Organisator geeft aan dat er 9000 kaarten worden verkocht.

$9000 : 5 = 1800 \text{ cm} = 18 \text{ m}$  nooduitgangen.

1 Heras-hekken = 3 m nooduitgang x 6 = 18 m nooduitgang

Cactusfestival moet 6 nooduitgangen hebben van 3 m.

De nooduitgangen zijn mooi verspreid over de site.

## 1.5 Gebouw – openlucht – tijdelijke inrichting

### 1.5.1 Publiek toegankelijke activiteit in een gebouw (vaste inrichting)

Een publiek toegankelijke activiteit is een activiteit waar iedereen - namelijk andere personen dan die op naam zijn uitgenodigd - permanent of tijdelijk en al dan niet tegen betaling toegang heeft.

Een publieke oproep om zich op naam te laten uitnodigen maakt een activiteit publiek toegankelijk.

De organisator dient een grondplan, naast een inplantingsplan, toe te voegen bij de aanvraag van zijn evenement.

Een **grondplan** van een bepaalde locatie of een (deel van een) gebouw geeft alle (fysieke) elementen weer die (voor het inschatten van de veiligheid van de locatie en haar gebruikers) belangrijk zijn.

M.a.w. een detailplan op schaal met daarop alle binnen- en buitenwanden, alle deuren (inclusief draaizin van de deurvleugels), doorgangen, opstellingen, hindernissen,... zodat de veiligheid van de locatie kan ingeschat worden.

Wanneer evenementen georganiseerd worden in onaangepaste ruimtes (loodsen, schuren, kerken, winkels,...) is het beter dat de behandelaar advies inwint bij de zonale dienst preventie om zo het gemaakte brandpreventieverslag te raadplegen (indien aanwezig).

### 1.5.2 Evenement in open lucht

Een openluchtevenement is :

- › Een evenement dat plaats vindt in open lucht.
- › Een evenement dat plaats vindt in open constructies. Bij een open constructie zijn de geveloppervlakken volledig open.

Voorwaarden activiteiten in openlucht:

- › **Open vuur is enkel onder voorwaarden toegestaan.**
- › Nabij elke **techniekentoren** moet ten minste één BC-type (CO<sub>2</sub>) snelblusser van 1 bluseenheid (1X 10 kg of 2X5kg) beschikbaar zijn.
- › **Gemakkelijk brandbare materialen** (stro, hooi of gelijkaardige materialen) in of tussen de tijdelijke inrichtingen is verboden.
- › **Voorwaarden uitgangen (openingen):**
  - Hebben een breedte van minstens 80 cm.
  - Moeten volledig vrij zijn.

- Worden bij voorkeur tegenover elkaar voorzien.
- › **Voorwaarden verlichting activiteit, stands en decoratie:**
  - Moet elektrisch zijn.
  - Moet zodanig geplaatst worden dat brandgevaar voorkomen wordt.
  - Mag niet met papier of ander brandbaar materiaal omwikkeld worden.
- › **Voorwaarden tribune/ podium:**
  - Er worden geen brandbare materialen, materieel, apparatuur of warmtebronnen opgeslagen of opgesteld.
  - Moet op een correcte manier geaard worden.
  - Er mag enkel geluids- of verlichtingsapparatuur tot maximaal 1 m diep vanaf de rand van een podium- of tribunevloer onder een podium- of tribunevloer staan.
  - Is open vuur verboden.
  - Per begonnen 150 m<sup>2</sup> - 1 bluseenheid (blustoestel) voorzien.

## 1.5.3 Tijdelijke inrichting

### 1.5.3.1 Kleine tijdelijke inrichting (minder of gelijk aan 60m<sup>2</sup>)

- › **Open vuur is verboden waar bezoekers aanwezig zijn.**
- › Het **tentzeil** is best vervaardigd uit materialen die een brandreactie Europese klasse C-s3,d2 of beter bezitten.
- › Nabij elke **techniekentoren** moet ten minste één BC-type (CO<sub>2</sub>) snelblusser van 1 bluseenheid (2 x 5kg CO<sub>2</sub>) beschikbaar zijn.
- › **Gemakkelijk brandbare materialen** (stro, hooi of gelijkaardige materialen) in of tussen de tijdelijke inrichtingen is verboden.
- › **Roken is verboden.**
- › **Voorwaarden aantal uitgangen:**
  - Tijdelijke inrichting < dan 30 m<sup>2</sup> (maximaal 50 personen): minstens één uitgang
  - Tijdelijke inrichting > dan 30 m<sup>2</sup> (maximaal 100 personen): minstens twee uitgangen
- › **Voorwaarden uitgangen (openingen):**
  - Hebben een breedte van minstens 80 cm en een hoogte van minstens 200 cm
  - Moeten volledig vrij zijn

- Worden bij voorkeur in tegen over elkaar gelegen wanden van de inrichting voorzien.
- Eventuele deuren draaien open in de vluchtzin en geven rechtstreeks uit op een vrije doorgang buiten de inrichting
- › **Voorwaarden verlichting:**
  - Moet elektrisch zijn.
  - Moet zodanig geplaatst worden dat brandgevaar voorkomen wordt.
  - Mag niet met papier of ander brandbaar materiaal omwikkeld worden.
- › **Voorwaarden trappen/tribune/podium/ keukentent/nachtverblijf:**
  - Bij aanwezigheid zie voorwaarden grote tijdelijke inrichting

### 1.5.3.2 Grote tijdelijke inrichting (meer dan 60m<sup>2</sup> )

#### Voorwaarden tijdelijke inrichtingen

- › **Open vuur is verboden waar bezoekers aanwezig zijn.**
- › Het **tentzeil** moet vervaardigd zijn uit materialen die een brandreactie Europese klasse C-s3,d2 of beter bezitten.
- › Nabij elke **techniekentoren** moet ten minste één BC-type (CO<sub>2</sub>) snelblusser van 1 bluseenheid (2 x 5kg CO<sub>2</sub>) beschikbaar zijn.
- › **Gemakkelijk brandbare materialen** (stro, hooi of gelijkaardige materialen) in of tussen de tijdelijke inrichtingen is verboden.
- › **Roken is verboden.**

#### Voorwaarden aantal uitgangen :

Aantal uitgangen	Max. aantal aanwezigen
1 uitgang	50 personen
2 uitgangen	50 – 499 personen
3 uitgangen	500 – 1000 personen
4 uitgangen	1001 – 2000 personen
5 uitgangen	2001 – 3000 personen
6 uitgangen	3001 – 4000 personen
...	...
N + 2 uitgangen	(aantal uitgangen x 1000 minus 2000) personen

› **Voorwaarden uitgangen:**

- Moeten zo ver mogelijk van elkaar liggen.
- Zijn minimum 80 cm breed en minimum 200 cm hoog.
- Moeten volledig vrij zijn.
- Leiden steeds rechtstreeks naar de openbare weg of een gelijkaardige, veilige plaats en mogen geen andere ruimten, gebouwen of inrichtingen doorlopen.
- Deuren draaien open in de vluchtzin en moeten in geopende stand kunnen worden geblokkeerd. Trommel- en draaikruisdeuren zijn verboden.
- Geen enkel punt van een bouwlaag mag zich verder bevinden dan:
  - Op 45 m van de dichtstbijzijnde trap of uitgang.
  - Op 80 m van de toegang tot een tweede trap.
- Uitgangen, nooduitgangen en vluchtwegen moeten duidelijk worden gesignaleerd d.m.v. de juiste pictogrammen (kijkafstand 1/100). De signalisatie moet goed zichtbaar en leesbaar zijn. Bij duisternis dient alle signalisatie voldoende verlicht te worden.

› **Voorwaarden gangen:**

- Zijn minimum 80 cm breed.
- Lengte van doodlopende gangen bedraagt niet meer dan 15 m.

› **Voorwaarden trappen:**

- Zijn van het rechte type.
- Breedte van maximum 80 cm: één leuning is voldoende.
- Breedte > 80 cm: aan beide zijden leuning.
- Aantrede van elke trede= minimaal 20 cm en is gelijk.
- Optrede van elke trede= maximaal 18 cm en is gelijk.
- De doorgangen tussen de blokken zitjes worden niet voorzien van leuning.

› **Voorwaarden verlichting tijdelijke inrichting:**

- Moet elektrisch zijn.
- Moet zodanig geplaatst worden dat brandgevaar voorkomen wordt.
- Mag niet met papier of ander brandbaar materiaal omwikkeld worden.

› **Op een tribune en onder een podium- of tribunevloer:**

- Worden geen brandbare materialen, materieel, apparatuur of warmtebronnen opgeslagen of opgesteld.
- Mag enkel geluids- of verlichtingsapparatuur tot maximaal 1 m diep vanaf de rand staan.
- Moet op een correcte manier geaard worden
- In de nabijheid van een podium of een tribune met een samengestelde oppervlakte groter dan 60 m<sup>2</sup>, of een tribune met meer dan 100 zit- of staanplaatsen, geldt het volgende:
  - Bevat minstens één poedersnelblusser met een blusinhoud van 6 kg of een gelijkwaardige 6 l schuimblustoestel.
  - Per begonnen schijf van 150 m<sup>2</sup>, is er 1 bluseenheid per podium of tribune beschikbaar
- › Nabij elke techniekentoren moet ten minste één BC-type (CO<sub>2</sub>) snelblusser van 1 bluseenheid aanwezig zijn.
- › **Tijdelijke inrichting die gebruikt wordt als nachtverblijf/kooktent**
  - INFO: Dit is niet in elke stad/gemeente toegestaan. Raadpleeg de algemene politieverordening van de gemeente of stad waar het evenement plaatsvindt.
  - Sluit aan op een evacuatiweg (weg naar evacuatiweg heeft een vrije doorgang van minstens 120 cm breed en 200 cm hoog en moet naar een veilige plaats leiden).
  - Bevindt zich op minder dan 60 m van een plaats waar de brandweervoertuigen zich kunnen opstellen.
  - Bevat minstens één poedersnelblusser met een blusinhoud van 6 kg of een gelijkwaardige 6 l schuimblustoestel.
  - Tentzeil moet vervaardigd zijn uit materialen die een brandreactie Europese klasse C-s3,d2 of beter bezitten.

De attesten moeten op vraag van de brandweer kunnen voorgelegd worden.

### Andere vereisten tijdelijke inrichtingen:

- › De tijdelijke inrichting heeft volledig rondom een **vrije doorgang** die leidt tot aan de openbare weg of een **gelijkaardige veilige plaats**.
- › **Stabiliteit:**
  - De tenten- of tribunebouwer moet een conformiteitsattest afleveren waarin hij verklaart dat na het uitvoeren van een veiligheidscheck de tijdelijke constructies opgesteld werden conform de richtlijnen en voorschriften van de fabrikant/leverancier, normen en regels

van goed vakmanschap. Dit bewijs kan vervangen worden door een controle, uitgevoerd door een externe dienst voor technische controle.

- De tenten- of tribunebouwer zal een attest of een veiligheidsdossier opstellen waarin expliciet wordt vermeld aan welke extreme weersomstandigheden de tent mag worden blootgesteld en dit dient stipt te worden nageleefd door de organisatie. Dit dossier omvat specifiek de maximale toegelaten windsnelheid, de maximale toegelaten sneeuwdikte en het maximum aantal toegelaten personen per niveau. Een procedure voor het ontruimen bij extreme weersinvloeden moet voorgelegd worden en is de verantwoordelijkheid van de organisator.
- De organisator moet de **vereiste attesten** met betrekking tot reactie bij brand en weerstand tegen brand van de gebruikte materialen en bouwelementen kunnen voorleggen.
- **Materialen**, gebruikt voor de opbouw en in het bijzonder de inrichting (banken, trappen, vloeren, wanden) dienen in een degelijke staat te worden gehouden.
- **Rijen zitplaatsen in een tijdelijke inrichting** mogen niet meer dan tien zitplaatsen (= 1 blok zitjes) bevatten als er slechts aan één zijde doorgang is. Als er twee doorgangen zijn, mag een rij 20 zitplaatsen (= 1 blok zitjes) bevatten.
- **Bij zittribunes in openlucht** mag men maximaal 20 zitplaatsen op een rij zetten als er slechts aan één zijde doorgang is. Als er twee doorgangen zijn mag men maximaal 40 zitplaatsen op een rij zetten.
- Met het oog op de **evacuatie van de inrichting** kan de plaatselijke geluidsinstallatie gebruikt worden.
- Elke dag en bij sluitingstijd wordt door de organisator een **rondgang binnen en buiten de inrichting** uitgevoerd. In omvangrijke inrichtingen voert de organisator een waakdienst uit.

### Veilige afstand bij brandgevaar:

- Blijf minimum vier meter van tenten/gebouwen/constructies. Bv: kooktent, generator,...
- Blijf minimum twee meter van brandbare materialen.

Bv: elektrisch verwarmingstoestel in een tent, elektrische bakplaat in een tent,...

Ter plaatse kan de brandweer door een risicoanalyse of door passende maatregelen te laten plaatsen die afstanden aanpassen.

## 1.6 Massabeheersing (crowd control)

### 1.6.1 Algemene info

- › De organisator neemt de nodige en voldoende maatregelen op het gebied van massabeheersing ('crowd control') om drummen en gevaarlijk dichte concentraties van personen in het publiek te voorkomen en tijdig ongedaan te maken.
- › De organisator weet op elk moment hoeveel publiek er aanwezig is op de afgesloten evenementensite.
- › Bij oververzadiging van de afgesloten evenementensite communiceert de organisator dit op verschillende locaties naar het publiek (indien nodig ook buiten de evenementensite).

De organisator zorgt voor een systeem van publieksinformatie dat eenvoudige boodschappen aan het publiek kan bezorgen. De informatiebronnen zijn strategisch opgesteld zodat ze kunnen bijdragen tot de massabeheersing. Ze zijn bedienbaar door de organisator of zijn medewerkers.

De informatiebronnen worden gebruikt met vooraf besproken boodschappen of aangepast aan de noodzaak. Een systeem van publieksinformatie kan bestaan uit vaste informatieborden, lichtkranten, geluidsinstallaties, digitale schermen ... De organisator kiest de middelen in functie van de risico's en noodzaak.

### 1.6.2 Veiligheidsplan

- › Een veiligheidsplan is verplicht bij actieve en extreme ontspanningsevenementen.  
Een veiligheidsplan is verplicht bij evenementen met meer dan 1500 bezoekers.
- › De organisator bezorgt het veiligheidsplan 14 dagen voor het evenement aan de hulpdiensten.

Nuttige site :

[www.crisiscentrum.be/nl/wat-doen-overheden/preventie/opvolgen-van-evenementen](http://www.crisiscentrum.be/nl/wat-doen-overheden/preventie/opvolgen-van-evenementen)

[www.brugge.be/vrije-tijd/organiseren-van-evenementen/tips-bij-het-organiseren/intern-veiligheidsplan](http://www.brugge.be/vrije-tijd/organiseren-van-evenementen/tips-bij-het-organiseren/intern-veiligheidsplan)

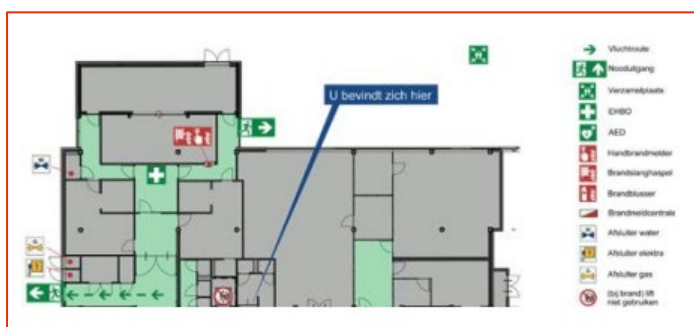
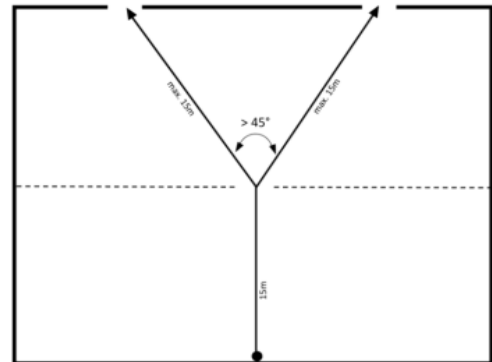
### 1.6.3 Medisch Risico-Analyse Evenementen (MRAE)

- › Een MRAE is verplicht bij evenementen met meer dan 1500 bezoekers/deelnemers.
- › De organisator bezorgt de MRAE 6 weken voor het evenement aan de hulpdiensten.

Waar is MRAE te vinden - site :

## 1.7 (Nood)uitgangen publiek

- › Leiden steeds rechtstreeks naar de openbare weg of een gelijkaardige, veilige plaats.
- › Hebben een vrije doorgang van minstens 80 cm breed en 200 cm hoog (de breedte dient aangepast aan de te verwachten hoeveelheid en concentratie van publiek).
- › De nooduitgangen dienen ook gelijkmatig verdeeld te worden over de ruimte anders tellen ze niet mee.
- › De af te leggen afstand vanaf elk punt binnen een tijdelijke inrichting of een constructie bedraagt :
  - 45 meter tot een eerste uitgang
  - 80 meter tot een tweede uitgang
- › De uitgangen moeten open gaan in de vluchtzin.
- › Bij elke nooduitgang hangt bij voorkeur een plannetje met daarop de evacuatiewegen, brandblussers en indien mogelijk de hoofdafsluiters gas en elektriciteit.
- › Uitgangen/gangen/doorgangen moeten volledig vrij zijn.



- › Uitgangen, nooduitgangen en vluchtwegen moeten duidelijk worden gesignaleerd d.m.v. de juiste pictogrammen. De signalisatie moet goed zichtbaar en leesbaar zijn. Bij duisternis moet alle signalisatie voldoende verlicht worden.

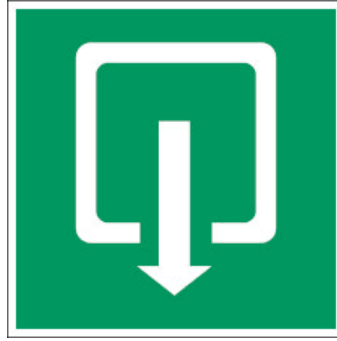
## 1.8 Veiligheidsverlichting

- › Indien de evacuatie niet kan gegarandeerd worden onder daglicht dient veiligheidsverlichting voorzien te worden, die onmiddellijk en automatisch in dienst treedt als de stroom uitvalt.
- › De veiligheidsverlichting moet op voldoende plaatsen aanwezig zijn en moet voldoende licht geven, zodat de site gemakkelijk ontruimd kan worden.
- › Veiligheidsverlichting moet minstens voorzien worden ter hoogte van elke uitgang en in de evacuatie wegen.
- › Er dient ook een "attest goede werking" door erkende firma aanwezig te zijn .
- › De veiligheidsverlichting moet ten minste gedurende één uur zonder onderbreking kunnen branden.
- › De minimale lichtsterkte ter hoogte van de vloer is 1 LUX.
- › Minimum 5 LUX op risicoplatsen (bv. trappen...) en bij richtingsverandering.



## 1.9 Signalisatie van uitgangen, nooduitgangen en evacuatiewegen

- › De plaats van en de richting naar de uitgangen, nooduitgangen en evacuatiewegen moeten aangeduid worden met de reglementaire signalisatie.  
Volgens KB 17/06/1997 Boek III, titel 6 of volgens NEN-EN-ISO 7010 (zie bijlage 3)
- › Dergelijke pictogrammen dienen op passende hoogte te worden geplaatst en op wijze dat ze zichtbaar zijn vanuit elk punt van de inrichting. De grootte bedraagt minimaal 20 cm bij 10 cm.
- › De signalisatie moet goed zichtbaar en leesbaar zijn, zowel bij daglicht als bij duisternis.
- › De plaats van elke nooduitgang, evenals de richting van de weg, die naar de uitgang leiden worden aangeduid door grote universele pictogrammen op een goed zichtbare plaats en hoogte (2m/3m hoog)



## 2. Variabele voorwaarden

### 2.1 Elektrische installaties

- › De organisator zorgt voor de wettelijke en gekeurde elektrische verdeelborden waarop tijdelijke inrichtingen kunnen aansluiten.
- › De elektrische installaties moeten voldoen aan het AREI.
- › Het keuringsattest van de verdeelborden (bv.. paddenstoelen) moet worden voorgelegd.
- › Er moet een aangepaste aansluiting voor buiten voorzien zijn.
- › De installatie aangesloten op de verdeelborden moet voldoen aan de wettelijke voorschriften en moeten worden uitgevoerd volgens de regels van goed vakmanschap.
- › Alle installaties moeten beschermd zijn tegen weersinvloeden.
- › Alle toestellen moeten een CE-keurmerk hebben.
- › Er dient een gepast en gekeurd blusmiddel van 6 kg aanwezig te zijn.

### 2.2 Met de hand verplaatsbare elementen (wand of omheining)

**INFO:** Verscheidene modulaire wand- en omheiningtypes kunnen in dit kader worden toegepast: Heras hekken (ca. 2 m hoog), nadar hekken (ca. 1 m hoog), **niet** met water gevulde Chicago blokken (ca. 60 cm hoog), en andere ... voor zover de elementen onderling niet worden vastgemaakt of aan elkaar worden geklikt. Het bevestigen van een vlaggenmast, spandoek of iets gelijkaardigs mag alleen op een manier die deze voorwaarden niet nadelig beïnvloedt. Losse elementen zijn elementen die op een eenvoudige wijze kunnen verwijderd worden, dit in tegenstelling tot vaste.

**Dit type wand of omheining mag tegen gebouwen, in vluchtwegen of in de vrije doorgang worden opgesteld op voorwaarde dat deze:**

- › Uitsluitend bestaat uit losse elementen die in minder dan één minuut met de hand kunnen worden verplaatst of verwijderd.
- › Er niets aan wordt bevestigd dat de elementen rechtstreeks of onrechtstreeks aan elkaar verbindt.
- › Mag niet door derden gebruikt kunnen worden als fietsen- of bromfietsenrek of als bevestigingsplaats voor 'wild gehangen' spandoeken, e.d. (dit kan je best aangeven door op de

elementen een bericht te bevestigen dat hierop wijst) om de stabiliteit niet in het gedrang te brengen.

## 2.3 Niet met de hand verplaatsbare elementen (wand of omheining)

**INFO:** Verscheidene modulaire wand- en omheiningtypes kunnen in dit kader worden toegepast: Heras hekken (ca. 2 m hoog), Nadar hekken (ca. 1 m hoog), Chicago blokken (= Jersey blokken) (ca. 60 cm hoog), en andere. Deze omheiningstypes zijn vastgemaakt aan elkaar en staan uit elementen die niet met de hand verplaatsbaar zijn.

**INFO:** De brandweer kan eventueel een afwijking op deze voorwaarden toestaan als de organisator op een andere en voldoende wijze eenzelfde veiligheidsniveau kan waarborgen.

**Dit type wand of omheining kan enkel op voorwaarde dat deze:**

- › Elke 30 meter onderbroken wordt door een los element van minstens 120 cm breedte. Dit los element moet duidelijk te onderscheiden zijn van de rest van de (vaste) wand of omheining. Om de losse elementen goed te kunnen onderscheiden is het aangewezen om deze vrij te houden van spandoeken e.d. of ze aan te duiden met een apart type of kleur spandoek, met vlaggenmasten, e.d. Losse elementen dienen bereikbaar te blijven en vrijgehouden worden voor de volledige duur van de opstelling.
- › Niet in de vrije doorgang of in vluchtwegen en niet tot tegen gebouwen wordt opgesteld.

## 2.4 Catering- en energievoorzienende toestellen

- › **Algemene voorwaarden :**
  - Het toestel heeft een CE-keuring.
  - De inplanting van de toestellen moet **2 meter verwijderd zijn van alle uitgangen** van de tijdelijke inrichting.
  - Een kooktoestel moet zodanig worden opgesteld dat het **niet kan worden omgestoten**. De **ondergrond** is effen, vast en onbrandbaar. Het moet op veilige afstand staan van het voetgangersverkeer. Moet op een veilige afstand (ten minste 2 m) van brandbare materialen en gebouwen worden geplaatst of er zodanig van worden afgescheiden dat brandgevaar wordt voorkomen.
  - De toestellen moeten geconstrueerd zijn volgens de wettelijke voorschriften en de regels van goed vakmanschap.

- De energietoevoer moet gemakkelijk bereikbaar zijn en manueel afsluitbaar zijn.
- Een kooktoestel moet beveiligd zijn tegen oververhitting of onverwacht doven van de waakvlam. Een frituur moet dus uitgerust zijn met een stopthermostaat.
- Elke frituurpan en elk bak- en braadtoestel moet voorzien van een metalen deksel en er moet een voldoende groot branddeken aanwezig zijn.
- Bij frituren worden er extra maatregelen gevraagd wanneer de frituren samen meer dan 6 l bedragen. Hier spreekt men van professioneel gebruik en dient er naast blusdeken, deksel en blusmiddel een **automatische blusinstallatie aanwezig zijn en/of een adequaat blusmiddel voor vetten Klasse F, in samenspraak met de brandweer.**



- Er dient gestreefd te worden dat de bak- en braadtoestellen opgesteld worden op de voor de brandweer meest toegankelijke plaatsen.
- Kook- en verwarmingselementen moeten fysisch afgescheiden zijn van het publiek.
- In de nabijheid van elk kook- of verwarmingstoestel, generator, koelmachine of een gelijkaardige installatie moet minstens **één poedersnelblusser met een blusinhoud van 6 kg of een gelijkwaardige 6 l schuimblustoestel aanwezig zijn.**  
In functie van het risico kan de brandweer bijkomende blusmiddelen opleggen.

› **Toestellen op gas :**

- Gasflessen:
  - Rechtop en stabiel stockeren en beveiligd tegen omvallen.
  - Goed geventileerd en beschermd tegen direct zonlicht.
  - De voorraad mag maximaal een dag-voorraad zijn.
  - Afscheiding volle en lege flessen, volle flessen zijn verzegeld.
  - Buiten het bereik van onbevoegde personen.
  - 3m verwijderd van kelderopeningen en riolen.
  - **De voorraad wordt aangeduid op het inplantingsplan.**
- Toestellen :
  - Gebruik van installaties volgens goed vakmanschap.

- Per toestel 1 gasfles.
- Gasfles staat buiten.
- Branders zijn uitgerust met een **thermokoppel**.
- De toestellen hebben een goed bereikbare afsluitkraan en een gepast reduceerventiel.
- **Ieder toestel met open vlam is verboden** in een tent, kraam,... en wordt enkel toegelaten in openlucht of in een afzonderlijke ruimte - een kooktent.

Vb. : Eetkraam

In samenspraak met de brandweer kan hiervoor een uitzonderling worden verleend dit na risicoanalyse en/of door passende maatregelen ter plaatse.

› Gasslangen :

- Bij voorkeur RVS gas slang
- Oranje gas slang:
  - Max. 2 m lang
  - Vervangen na 5 jaar (fabricagedatum staat op de slang)
- Mogen **niet in serie verbonden of opgesplitst** worden.
- Mogen geen beschadigingen hebben.

› Een vuurmand of barbecue :

- Moet op ten minste 2 meter van brandbare materialen worden geplaatst.
- Moet op ten minste 4 meter van gebouwen of tijdelijke objecten worden geplaatst of er zodanig van worden afgescheiden dat brandgevaar wordt voorkomen.  
Op de 4 meter kan er een afwijking worden voorzien als de vuurmand of BBQ voor een volledige muur en dus niet voor ramen en deuren staat.
- Slechts onbehandeld hout of een andere vaste natuurlijke brandstof, zoals steenkool of houtskool is toegestaan.
- Het gebruik van vloeibare brandstoffen is verboden.
- Opslag moet steeds buiten het bereik van het publiek gebeuren.
- Opslagplaatsen moeten vlot bereikbaar zijn voor de brandweer
- Moet opgesteld worden op een onbrandbare ondergrond en vrij van brandbare materialen.
- Mag enkel geplaatst worden in open lucht. Is dus verboden in een tent, kraam,....

- Moet zodanig worden opgesteld, of afgeschermd, dat onopzettelijk contact van personen - en in het bijzonder kinderen - met de barbecue, vuurmand of het vuur onmogelijk is.
- Mag niet worden opgesteld in de vrije doorgang.
- Moet dusdanig aangelegd dat vlieg vuur wordt vermeden.
- Vuurmanden met een diameter groter dan 60 cm of hoger dan 90 cm zijn niet toegelaten.
- Vuurmanden mogen niet onbeheerd achtergelaten worden.
- Aan het einde van de activiteit moet elke vuurmand gedoofd worden.
- In de nabijheid van elke vuurmand of barbecue staat minstens **één poedersnelblusser met een blusinhoud van 6 kg of een gelijkwaardige 6 l schuimblustoestel** aanwezig zijn.
- Nazicht op site "Natuur & Bos" – Enkel bij code groen is BBQ of vuurmand toegestaan.

In samenspraak met de brandweer kan hiervoor een uitzonderling worden verleend dit na risicoanalyse en/of door passende maatregelen ter plaatse.

#### › Verwarmingstoestel :

- Verwarmingstoestel of andere technische installatie, waarbij de verbrandingsgassen in een gesloten ruimte worden geblazen zijn verboden.
  - Elektrische verwarmingstoestellen zijn toegestaan in een gesloten constructies.
  - Een "warme lucht"-generator moet buiten staan. De warme lucht wordt in de constructie geblazen.
  - Het verwarmingstoestel moet gekeurd en CO-veilig zijn.

Een terras-verwarmer (op gas) is niet toegestaan in een tent of constructie.

Deze toestellen zijn wel toegestaan in een open constructie voor zover dat ze op voldoende afstand :

- 2 m van brandbare materialen zijn opgesteld.
- 1,5 m afstand van het bovenste tentzeil zijn opgesteld.

#### › Stroomgenerator :

- Generator staat op minstens 4 m van tent/constructie
- Generator is jaarlijkse gekeurd.
- Generator is geaard.
- Generator heeft in onmiddellijke omgeving een gekeurd blusmiddel van 1 bluseenheid.

- Generator staat weg van brandbare materialen.

› **Tijdelijke keuken :**

Bij tijdelijke ingerichte keukens dient er een verschil gemaakt te worden tussen een opwarm-keuken en een keukentent.

Opwarm-keuken:

De afstanden kunnen aangepast worden na een risicoanalyse ter plaatse en/of door gepaste middelen te laten plaatsen.

Bestaat enkel uit elektrische toestellen : steamer, bain-marie, microgolf,...

Keukentent :

Aanwezigheid frituren, oven (pizza-oven), open vuur,...

Hier worden er meer voorwaarden opgelegd :

- Minimum aan 1 kant is de tent open
  - Publiek kan de tent niet betreden.
- › De keuken dient 4 m afgescheiden te zijn van de andere tenten en op min 2 m van brandbare materialen, tenzij een scheidingswand met vlamdichtheid EI 30 wordt voorzien. Vb. gipsplaat 12,5 mm,...
- Beschikt over de nodige blusmiddelen (automatische blusinstallatie en of adequaat blusmiddel bij frituren >6l, blusmiddel, blusdeken,...)
  - Het tentzeil is vervaardigd uit materialen die een brandreactie Europese Klasse C - s3,d2 of beter bezit.
- › **Foodtruck :**
- Een foodtruck staat op min. 4 m van gebouwen/tenten/constructies en op min. 2 m van brandbare materialen.  
Ter plaatse kan de brandweer de afstanden aanpassen na een risicoanalyse ter plaatse of door gepaste middelen te laten plaatsen.
  - Foodtrucks worden enkel buiten toegestaan.
  - Er is een blusdeken en gekeurd blusmiddel (min 6 kg) aanwezig.
  - Bij plaatsing van meerdere foodtrucks is het toegestaan om de foodtrucks in cluster te plaatsen. Maximum 4 foodtrucks kunnen in blok geplaatst worden.

- De eigenaar kan volgende keuringen/attesten voorleggen :
  - Keuring elektrische installatie foodtruck (jaarlijks)
  - Keuring gasinstallatie foodtruck (jaarlijks) (gasdichtheid en conformiteit)
  - Keuring gasdichtheid foodtruck (jaarlijks)
  - Conformiteitsattest
  - BA-verzekering
- **Eetkraam :**
- Mobiele toestellen op gas (gasbranders, frituren,...) worden enkel in openlucht en 4 m van gebouwen en 2 m van brandbare materialen of in een kooktent toegestaan.
  - De installatie is CE-gekeurd.
  - De installatie is gekeurd op lektheid door een EDTC (controledienst).
  - Er is een gekeurd blustoestel van 1 bluseenheid en een blusdeken aanwezig.

## 2.5 Kaarsen, fakkels,... (sfeerverlichting op basis van verbranding)

Sfeerverlichting op basis van verbranding (kaarsen, fakkels of gelijkaardig) die niet op vaste plaatsen wordt opgesteld, is onder deze voorwaarden niet toegestaan. Hierop zijn andere voorwaarden van toepassing.

- **Houders van sfeerverlichting:**
  - Moeten zodanig worden opgesteld dat ze niet kunnen worden omgestoten.
  - Moeten op voldoende afstand - ten minste 60 cm - van brandbare materialen en gebouwen worden geplaatst of er zodanig van worden afgescheiden dat brandgevaar wordt voorkomen.
  - De ondergrond moet vrij zijn van brandbare materialen.
  - Moeten uitgevoerd zijn volgens de regels van goed vakmanschap.
- **Sfeerverlichting op basis van verbranding:**
  - Moet zodanig worden opgesteld, of afgeschermd, dat onopzettelijk contact van personen - en in het bijzonder kinderen - met de houder of het vuur onmogelijk is.
  - Mag niet worden opgesteld in de vrije doorgang.

- Is verboden in een inrichting (gebouw, kraam, tent, container, wagen, kermisexploitatie, podium, tribune of gelijkaardig) die publiek toegankelijk is.
- Het gebruik van vloeibare brandstoffen is verboden.
- › In de nabijheid van de houders moet minstens **één poedersnelblusser met een blusinhoud van 6 kg of een gelijkwaardige 6 l schuimblustoestel** aanwezig zijn.
- › Elke dag en bij sluitingstijd wordt door de organisator **een rondgang** uitgevoerd. Bij sluitingstijd moet alle sfeerverlichting worden gedoofd en moeten de houders of de resterende brandstof worden verwijderd.
- › Er mag geen sfeerverlichting op basis van verbranding **onbeheerd worden achtergelaten** op de openbare weg.

## 2.6 Versiering, bekleding, elektrische verlichting, spandoeken, vloerbekleding, textiel en vlaggen(masten)

- › Versieringen, bekledingen, spandoeken, vlaggen(masten) en verlichting mogen **nergens de vrije doorgang beperken** (noch in de breedte, noch in de hoogte):
  - Vrije doorgang voor personen = 120 cm breed en 200 cm.
  - Vrije doorgang voor de hulpdiensten = 4 m breed en 4 m hoog.
- › De gebruikte materialen mogen bij brand **geen aanleiding kunnen geven tot vlamoverslag** naar naast-, boven-, onder-, of tegenovergelegen gebouwen, compartimenten of tijdelijke inrichtingen. Daarom moeten ze minstens 60 cm verwijderd blijven van de gevels van bewoonde / uitgebate panden.
- › Gemakkelijk brandbare materialen als decoratie in of tussen de tijdelijke inrichtingen, zijn niet toegestaan
- › Het materiaal zou best vervaardigd zijn uit materialen, volgens de Europese norm NBN EN 13501-2 C -s1-d0.
- › De organisator moet op eenvoudige vraag de **vereiste attesten** met betrekking tot reactie bij brand van de gebruikte materialen kunnen voorleggen.
- › **De bevestiging van de versieringen, bekledingen, spandoeken, vlaggen(masten) en verlichting** moeten degelijk en volgens de regels van goed vakmanschap zijn uitgevoerd. De gebruikte koorden of spandraden moeten met een eenvoudige schaar of kabeltang kunnen worden doorgeknipt.

## 2.7 Kerstboom of gelijkaardige versiering

- › Echte kerst-, paas- of andere bomen ter versiering, die worden **buiten** geplaatst:
  - Tot maximaal 2 m hoog: mag tegen de (niet-beglasde delen van een) gevel geplaatst worden.
  - Steeds stabiel opgesteld worden en geplaatst in zand of aarde die steeds vochtig wordt gehouden.
- › Echte kerst-, paas- of andere bomen ter versiering, die worden binnen geplaatst:
  - Indien meerdere bomen naast elkaar worden geplaatst moeten de bomen op minstens 1,5 maal de hoogte van elkaar en van brandbaar materiaal geplaatst.
  - De bomen moeten stevig verankerd worden om omvallen te vermijden.
  - De bomen moeten behandeld worden met een **brandvertragend product** en dit volgens de voorschriften van de fabrikant.

De brandweer kan een verklaring van goede uitvoering laten ondertekenen.

## 2.8 Opblaasconstructies (KB 28/03/2001 en KB 04/03/2002)

- › Als organisator ben je verantwoordelijk.
- › De aanbevelingen van de plaatser/verhuurder dienen strikt nageleefd te worden.

Normaal gezien wordt er bij de plaatsing van de constructie door de plaatser/verhuurder aanbevelingen (veiligheidsdossier) gegeven voor het gebruik en onder welke (extreme) weersomstandigheden de opblaasconstructies mogen gebruikt worden.

Indien dit ontbreekt hierbij enkele aanbevelingen :

- › De opblaasconstructie moet voldoende verzwaard / gefixeerd zijn.
- › Bij veel wind (vanaf 5 beaufort) mag het springkasteel niet meer gebruikt worden.
- › Rond elke opblaasconstructie moet er voldoende valruimte voorzien zijn, een veiligheidszone van 4 meter is aangewezen.
- › De motor wordt goed afgeschermd en op minstens 1,5 meter achter de opblaasconstructie geïnstalleerd.
- › De motor wordt bij gebruik indoor op een vloer beschermende mat geplaatst .
- › Er dient elektriciteit afgenomen te worden van een gekeurde installatie.
- › Er is wettelijk toezicht aanwezig te zijn bij gebruik en een EHBO-kist is ook aanwezig.

- › Gebruik bij harde ondergrond valmatten bij de open kant van het springkasteel.

## 2.9 Grote vuurhaard in openlucht (kampvuur, kerstboomverbranding of gelijkaardig)

### › Voorwaarden grote vuurhaard:

- Een vuurhaard met een diameter groter dan 6 m is verboden.
- De stapel brandend materiaal mag nooit hoger zijn dan 2 m.
- In overeenstemming met het Veldwetboek en het Bosdecreet moet een afstand gerespecteerd worden van 100 meter tot huizen, heiden, boomgaarden, hagen, graan, stro, mijten of plaatsen waar vlas te drogen is gelegd, en een afstand van 25 meter tot bossen.
- Elke grote vuurhaard moet zich op minder dan 60 m bevinden van een plaats waar de brandweervoertuigen zich kunnen opstellen.
- Een vuurhaard bevindt zich ten minste 25 m van:
  - Een andere vuurhaard.
  - Andere voorraadstapels.
  - Brandbare materialen, opstellingen, tijdelijke inrichtingen en gebouwen.
- De ondergrond moet vrij zijn van brandbare materialen.

### › Voorwaarden brandstof:

- Enkel onbehandeld hout of een andere vaste natuurlijke brandstof, zoals steenkool of houtskool is toegestaan.
- Een voorraadstapel brandstof met een diameter groter dan 12 m is verboden.
- De voorraadstapels/opslagplaatsen bevinden zich ten minste 25 m van een vuurhaard of andere voorraadstapels.
- De voorraadstapels moeten vlot bereikbaar zijn voor de brandweer.
- Er mogen brandversnellers gebruikt worden.

### › Voorwaarden veiligheidszone grote vuurhaard:

- Rondom een grote vuurhaard moet een veiligheidszone van minimaal 6 m breed worden vrijgehouden die op een degelijke manier wordt afgebakend. Hij wordt vergroot door de organisator indien nodig. In deze zone mag geen publiek worden toegelaten.

- De organisator doet het nodige opdat contact van personen uit het publiek - en in het bijzonder kinderen - met het vuur wordt vermeden.
- In de veiligheidszone moeten steeds, vanaf het ontsteken en tot het doven van de vuurhaard, minstens twee medewerkers aanwezig zijn die toezicht houden op de brandhaard, de veiligheidszone en de onmiddellijke omgeving. Zij moeten een schop en een drietand met een lange steel ter beschikking hebben.
- › Ter hoogte van de veiligheidszone **moeten ten minste 4 poedersnelblussers met een blusinhoud van 6 kg of gelijkwaardige 6 l schuimblustoestellen** aanwezig zijn. Aan de rand van de veiligheidszone moet er water aanwezig zijn. Dit kan onder vorm van emmers water, aangesloten tuinslang, enz. In functie van het risico kan de brandweer bijkomende blusmiddelen opleggen.
- › Indien de **windrichting** of de **weersomstandigheden** dusdanig zijn dat de omwonenden hinder kunnen krijgen van rook of vliegvuur moeten de vuurhaarden worden gedoofd.
- › Alle **vuurhaarden moeten worden gedoofd** wanneer ter plaatse - zelfs kortstondig - de windsnelheid dusdanig wordt dat deze aanleiding kan geven tot uitbreiding van de brand of hinder van de rook voor omwonenden.
- › Na afloop van het evenement wordt door de organisator een **rondgang** uitgevoerd. Alle vuurhaarden moeten worden gedoofd met een overvloedige hoeveelheid water en de resterende brandstof moet zo spoedig mogelijk worden verwijderd. Tot minstens 1 uur na het doven van de laatste vuurhaard voert de organisator een waakdienst uit.
- › Er mogen **geen vuurhaarden onbeheerd** worden achtergelaten.
- › **Altijd controleren bij site [Agentschap Natuur & Bos](#), enkel bij code groen is grote vuurhaard toegestaan.**

## 2.10 Andere materialen of tijdelijke objecten die mogelijk een gevaar inhouden

**INFO:** Deze voorwaarden zijn van toepassing op alle materialen die niet vergelijkbaar zijn met de andere punten genoemde materialen of tijdelijke objecten. U vindt hier enkele voorbeelden ter indicatie: skihelling, vuurmolen, death ride, benji jumping, olympische vlam, waterattractie,...

In veel gevallen zal de brandweer hiervoor specifieke extra voorwaarden opstellen. Het is belangrijk dat de brandweer tijdig beschikt over degelijke en volledige informatie omtrent de materialen en opstellingen in kwestie.

- › Deze materialen en tijdelijke objecten moeten worden vermeld **en duidelijk worden beschreven in de toelatingsaanvraag, of in een bijlage** die bij de toelatingsaanvraag wordt gevoegd. De beschrijving kan eventueel worden aangevuld met tekeningen en foto's.
- › De organisator maakt een **risicoanalyse** die de mogelijke gevaren verbonden aan deze materialen en tijdelijke objecten beschrijft en evalueert. Op basis van deze risicoanalyse bepaalt de organisator de te nemen preventieve en acute maatregelen en acties, de nodige middelen, en de taken van de verschillende medewerkers. In deze risicoanalyse krijgen de gevaren voor menselijk letsel de absolute prioriteit. De risicoanalyse kan resulteren in een beknopt veiligheidsplan.

## 3. Activiteiten

**INFO:** De activiteiten mogen geen hinder vormen voor een vlotte en veilige ontruiming van het evenement, noch van de achterliggende en nabijgelegen gebouwen. Ze mogen ook geen gevaar opleveren voor personen, gebouwen en andere particuliere eigendommen. Daarnaast mogen ze de hulpdiensten niet hinderen.

### 3.1 Vuurspuwer of -jongleur, kanonnier of een gelijkaardige vorm van animatie

- › De activiteiten moeten **minimum op 4 m** van brandbare materialen, gebouwen en het publiek plaatsvinden of er zodanig van worden afgescheiden dat brandgevaar en ongevallen worden voorkomen.
- › De **organisator en de animator** (vuurspuwer of -jongleur, kanonnier of andere) doen het nodige opdat contact van personen uit het publiek - en in het bijzonder kinderen - met het vuur wordt vermeden.
- › Een vuurspuwer of -jongleur, kanonnier of een gelijkaardige vorm van animatie **is verboden in een tijdelijke inrichting** (kraam, tent, container, wagen, kermisexploitatie, tribune of gelijkaardig) met uitzondering voor een niet-overdekt podium.
- › Het gebruikte materieel moet zijn uitgevoerd volgens de wettelijke voorschriften en de regels **van goed vakmanschap**.
- › **De brandstofvoorraad ter plaatse:**
- › Moet beperkt blijven tot het minimum. Indien de voorraad de 10 liter overschrijdt moet het recipiënt van het type "safety can" zijn.
  - De opslag moet steeds buiten tijdelijke inrichtingen en buiten het bereik van het publiek gebeuren.
  - De opslagplaatsen moeten vlot bereikbaar zijn voor de brandweer.
  - In de nabijheid moet minstens één poedersnelblusser met een blusinhoud van 6 kg of een gelijkwaardige 6 l schuimblustoestel aanwezig zijn. In functie van het risico kan de brandweer bijkomende blusmiddelen opleggen.
  - Lege flessen moeten gescheiden worden van de volle flessen.
  - Locatie aan te geven op inplantingsplan.

## 3.2 Wandeling, tocht of manifestatie waarbij sfeerverlichting op basis van verbranding (kaarsen, fakkels,...) wordt meegedragen

De organisator doet het nodige opdat onopzettelijk contact van personen - en in het bijzonder kinderen - met het vuur wordt vermeden.

- › Sfeerverlichting **op basis van verbranding is verboden** in een tijdelijke inrichting (kraam, tent, container, wagen, kermisexploitatie, podium, tribune of gelijkaardig) die publiek toegankelijk is. Fakkels zijn niet toegelaten in publiek toegankelijke inrichtingen.
- › De **brandstofhouders** zijn vervaardigd volgens de regels van goed vakmanschap. Bij vallen van de houders mag de brandstof in geen geval vrijkomen.
- › Het gebruik van **vloeibare brandstoffen is verboden**.
- › Tijdens de wandeling, tocht of manifestatie wordt door een medewerker een **branddeken en materiaal voor het verzorgen van kleine brandwonden** meegedragen.
- › Op de plaats waar de wandeling, tocht of manifestatie wordt gevormd, de plaatsen waar langdurig wordt halt gehouden, en op de plaats waar ze wordt ontbonden, moet minstens één poedersnelblusser met een blusinhoud van 6 kg of een gelijkwaardige 6 l schuimblustoestel aanwezig zijn. In functie van het risico kan de brandweer bijkomende blusmiddelen opleggen.
- › Op de plaats waar de wandeling, tocht of manifestatie wordt ontbonden moet minstens één bak gevuld met water of zand ter beschikking **staan** waarin de sfeerverlichting kan worden gedoofd, **en minstens één metalen emmer** of **container** voorzien van een deksel waarin de resten van de gedoofde sfeerverlichting kunnen worden verzameld.
- › Na afloop van de wandeling, tocht of manifestatie wordt door de organisator een **rondgang** uitgevoerd. Alle sfeerverlichting moet worden gedoofd en de resten van de gedoofde sfeerverlichting moeten worden verwijderd.
- › Er mag **geen** sfeerverlichting op basis van verbranding onbeheerd worden achtergelaten.

### 3.3 Feestvuurwerk in open lucht- categorie F1 of F2 (niet vliegend en niet ontploffend):

Niet alle gemeenten laten vuurwerk toe. Om deze reden moet de organisator navraag doen bij de betrokken gemeente waar het evenement plaatsvindt of er wel degelijk mag vuurwerk worden afgestoken.

Is enkel af te steken door professionele vuurwerkmaker met de nodige vergunningen mits het opmaken van een veiligheidsdossier (met plan opstellingen en risicoanalyse)

**INFO:** Consumenten- of feestvuurwerk is vuurwerk dat door een particulier, kant-en-klaar en binnen de regels van de wetgeving, wordt aangeschaft bij een erkend verkoper van vuurwerk aan het publiek. Onderstaande eisen gelden voor vuurwerk van categorie 1 of F1 en van categorie 2 of F2 . Deze voorwaarden gelden ook nog tot 04 juli 2017 voor feestvuurwerk die een certificaat hebben toegewezen op 04 juli 2010. (opgenomen in de lijst van erkende springstoffen - MB 3 februari 2000.

- › In overeenstemming met het Veldwetboek en het Bosdecreet moet een afstand gerespecteerd worden van 100 m tot huizen, heiden, boomgaarden, hagen, graan, stro, mijten of plaatsen waar vlas te drogen is gelegd, en een afstand van 25 m tot bossen.
- › **De organisator informeert zich degelijk** omtrent het veilig gebruiken en bijhouden van consumenten- of feestvuurwerk en neemt in overeenstemming met deze informatie de voldoende en nodige preventieve maatregelen in het kader van het evenement.

#### Essentiële veiligheidseisen

- › Het feestvuurwerk dat lichteffecten in de lucht geeft, moet, wanneer het wordt aangestoken, een voldoende hoogte bereiken om niet gloeiend terug op de grond te vallen.
- › Vuurwerk mag niet op een grillige en onvoorspelbare manier voortbewegen.
- › Vuurwerk moet beschermd zijn tegen onbedoelde ontsteking.
- › **Vliegend vuurwerk** of vuurwerk waarbij vliegende projectielen worden afgevuurd is niet toegelaten.
- › Het gebruik van vuurwerk in harde kunststof omhulsels is verboden.
- › Er mag **geen knalvuurwerk** worden afgestoken in de onmiddellijke nabijheid van brandbare materialen (tentzeilen, parasols, feestversiering, vuilnisbakken of gelijkaardig) en toeschouwers.

- › In de veiligheidszone mag alleen de vuurwerkmaker aanwezig zijn. Volgende veiligheidsafstanden (= veiligheidszone) rond de ontstekingsplaats moeten gerespecteerd worden:
  - Voor vuurwerk van categorie F1 minstens 1 meter.
  - Voor vuurwerk van categorie F2 minstens 8 meter.
- › Het eventueel gebruikte materieel mag geen hinder veroorzaken, geen gevaar opleveren voor brand of wegslingerende brokstukken en moet degelijk beschermd zijn ter voorkoming van ongevallen.
- › Ten minste 1 ABC-type (poeder of schuim) **snelblusser van 1 bluseenheid** (conform de norm NBN S 21.014) beschikbaar zijn binnen het handbereik. In functie van het risico kan de brandweer bijkomende blusmiddelen opleggen.
- › **De voorraad vuurwerk ter plaatse :**
- › De geldende wetgeving moet gevolgd worden.(cfr Brand Tomorrowland”)
  - Het vuurwerk moet worden opgeslagen in een niet-drukvaste container (vat, kist, doos of gelijkaardig zonder afsluitbaar deksel).
  - De organisator zal een permanent toezicht verzekeren op de voorraad van het pyrotechnisch materiaal vóór en tijdens het afsteken van het vuurwerk.
- › De organisator zal tijdens het vuurwerk en tot minimum 30 minuten na het beëindigen ervan het **toezicht uitoefenen** in de omgeving van de ontstekingszone om na te nagaan of er geen gevaarlijke toestanden zijn verwijderd tgv van niet ontstoken vuurwerk of brandende onderdelen zijn achtergebleven. Pas na de controle geeft de organisatoren de ontstekings- en veiligheidszone vrij.

### 3.4 Spektakelvuurwerk – categorie F3, F4 (in openlucht) of theatervuurwerk – categorie T1, T2 (indoor)

Is enkel af te steken door professionele vuurwerkmaker met de nodige vergunningen mits het opmaken van een veiligheidsdossier (met plan opstellingen en risicoanalyse)

De organisator en de technisch verantwoordelijke voor het vuurwerk zorgen ervoor dat aan alle gestelde voorwaarden wordt voldaan. De organisator en de technisch verantwoordelijke moeten meerderjarig zijn.

- › Voor indoor vuurwerk stelt de organisator, samen met de technisch verantwoordelijke voor het vuurwerk, een **uitgebreid en gedetailleerd vuurwerkplan** op. De hiernavolgende voorwaarden en principes moeten als richtlijn dienen voor dit vuurwerkplan. Alle preventieve maatregelen

moeten gebaseerd zijn op een degelijke risicoanalyse waarbij de kans factor wordt gelijk gesteld aan 1 of 100%.

- › In functie van het risico kan de brandweer **bijkomende maatregelen** opleggen.
- › **Volgende zaken zijn verboden:**
  - Vliegend vuurwerk of vuurwerk waarbij vliegende projectielen worden afgevuurd (met vliegende projectielen wordt bedoeld: houten stokken of plasticen behuizingen die soms mee omhoog worden geschoten om het vuurwerk zijn richting te laten houden. Deze projectielen kunnen een gevaar betekenen voor de toeschouwers aangezien ze terug op de grond vallen).
  - Het gebruik van vuurwerk in buizen (mortieren) die kunnen fragmenteren.
  - Het richten van vuurwerk naar het publiek.
  - Het afschieten van vuurwerk vanop verplaatsbare oppervlakken.
  - Handmatig afschieten van vuurwerk.
- › Het afsteken van vuurwerk bij windsnelheden vanaf 5 beaufort. Vanaf 4 beaufort neemt de vuurwerkmeester contact op met de rampencoördinator en/of wachtofficier van de brandweer.
  - Het afsteken van vuurwerk klasse 1.1G en/of kaliber 200 mm of meer.
- › **Het gebruikte materieel** moet zijn uitgevoerd volgens de wettelijke voorschriften en de regels van goed vakmanschap.
- › De **eventuele elektrische installatie voor ontsteking** van het vuurwerk moet zijn uitgevoerd volgens de wettelijke voorschriften en de regels van goed vakmanschap. De organisator moet op eenvoudige vraag een **bewijs van nazicht** van de elektrische installatie door een externe dienst voor technische controle kunnen voorleggen.
- › De baan van projectielen mag **nooit dichters dan 8 meter** bij eender welk voorwerp komen.
- › De ontstekingszone:
  - Is de plaats van waarop het pyrotechnisch materiaal wordt afgestoken.
  - Deze bedraagt minimum 10 meter rond het opgestelde pyrotechnisch materieel. De technische verantwoordelijke voor het vuurwerk verhoogt deze afstand indien nodig, waarbij hij rekening houdt met de eigenschappen van het pyrotechnisch materiaal om zo het publiek te beschermen tegen de gevolgen van een onverwachte ontsteking van dit materiaal op de grond.
  - Het vuurwerk moet stabiel opgesteld worden zodat omvallen onmogelijk wordt gemaakt door het gebruiken van zandzakken of gelijkaardige middelen.

- De ontstekingszone(s) moet(en) een minimumafstand verwijderd zijn van de publiekszone(s), van de plaatsen waar men mag parkeren, en van gebouwen die bestemd zijn voor verblijf.
  - Juist de ontstekingszone moeten ten minste 4 ABC-type poedersnelblussers met een blusinhoud van 6 kg of gelijkwaardige 6 l schuimblustoestellen aanwezig zijn.
  - Langs de rand van de veiligheidszone moet er **water** aanwezig zijn, dit kan onder de vorm van emmers water, aangesloten tuinslang, enz. In functie van het risico kan de brandweer bijkomende blusmiddelen opleggen.
- › **De veiligheidszone:**
- Deze zone is verboden voor het publiek en alleen toegankelijk voor bevoegde personen.
  - Deze zone moet worden afgebakend door een wand of omheining van uitsluitend volledig losse en met de hand verplaatsbare elementen.
  - In deze zone geldt een strikt verbod om te roken en om vlammen of vonken te maken.
  - Deze zone mag zich in geen geval op minder dan 180 meter (kritieke zone) bevinden van een inrichting van klasse 1 die als gevaarlijk, ongezond of hinderlijk wordt aangeduid, en die brand- of ontploffingsgevaar inhoudt.
- › Deze minimumafstand wordt bepaald door de technisch verantwoordelijke organisator. Hij neemt dit op in zijn vuurwerkplan. Als richtwaarden gelden onderstaande tabellen. De vuurwerkmaker moet zich verantwoorden indien hiervan wordt afgeweken.

Kaliber/type vuurwerk	Minimumafstand (80%-regel)
50mm en minder	40m
75mm	60m
100mm	80m
125mm	100m
150mm	120m
Grondvuurwerk	25m
Mobiel grondvuurwerk	45m

**Opmerking:** voor het spektakelvuurwerk categorie F3 bedraagt de veiligheidszone 15 meter rond het pyrotechnisch materiaal.

- Binnen de veiligheidszone moet:
  - De technisch verantwoordelijke en de organisator van het vuurwerk deze inspecteren. Ze moeten een inventaris maken van alle vaste en verplaatsbare opstellingen, voorwerpen, gebouwen, installaties, planten, ... die beschadigd kunnen worden door de neerslag in de kritieke zone en duiden deze aan op het grond- en inplantingsplan.
- › In deze zone worden brandbare en/of kwetsbare materialen zoveel mogelijk verwijderd, afgeschermd of nat gemaakt.
- › In deze zone is er geen enkel transport van gevaarlijke stoffen. In de zin van het Europees verdrag betreffende het internationaal vervoer van gevaarlijke goederen over de weg (ADR), die plaatsvinden of geparkeerd worden tijdens het afsteken van het vuurwerk.
- › **De publiekszone(s):**
  - De zone die volgt op de veiligheidszone en waar het publiek wordt toegelaten.
  - Moeten op een duidelijke manier worden afgebakend. De organisator doet het nodige zodat contact van personen uit het publiek met het vuurwerk of de neerslag wordt vermeden.
- › **De neerslagzone:**

Waar men normaal te voorziene neerslag van het vuurwerk (karton, aluminium, plastic, slakken,...) kan verwachten.

  - Moet worden vrijgemaakt van alle brandbare materialen.
  - Moet voldoende verwijderd zijn van de plaatsen die toegankelijk zijn voor het publiek, de publiekszone(s), van de plaatsen waar men mag parkeren, en van gebouwen die bestemd zijn voor verblijf (woongelegenheden, hotels, rusthuizen, ...).
  - Mag zich in geen geval op minder dan 180 meter (kritieke zone) bevinden van een inrichting van klasse 1 die als gevaarlijk, ongezond of hinderlijk wordt aangeduid, en die brand- of ontploffingsgevaar inhoudt.
- › De **afstanden** zijn minima die door de technisch verantwoordelijke moeten worden verhoogd naargelang de eigenschappen van het pyrotechnisch materiaal en de meteorologische omstandigheden tijdens het afsteken van het vuurwerk.
- › De vuurwerkmaker zal een **permanent toezicht** verzekeren op de opslag van het pyrotechnisch materiaal, vóór en tijdens het afsteken van het vuurwerk.
- › De organisator zal tijdens het vuurwerk en tot minimum 30 minuten na het beëindigen ervan het **toezicht uitoefenen** in de omgeving van de ontstekingszone om na te gaan of er geen gevaarlijke toestanden zijn achter gebleven ten gevolge van niet ontstoken vuurwerk of

brandende onderdelen zijn achtergebleven. Pas na de controle geeft de organisatoren de ontstekings- en veiligheidszone vrij.

- › Moeten gebruikt kunnen worden door alle medewerkers (zij moeten kunnen ingrijpen bij het minste gevaar)
- › De organisator moet op eenvoudige vraag een **bewijs van nazicht van de blusmiddelen** kunnen voorleggen dat niet ouder is dan 12 maanden.
- › De organisator stelt samen met de technisch verantwoordelijke voor het vuurwerk, een gedetailleerd **vuurwerkplan** op:
  - Het vuurwerkplan, inclusief grond- en inplantingsplan, wordt gedateerd en ondertekend door de technisch verantwoordelijke en de organisator van het vuurwerk, en moet als één volledig document ten laatste 10 dagen vóór de dag van het vuurwerk worden voorgelegd aan de brandweer ter evaluatie. **Er moet in het vuurwerkplan een onderscheid worden gemaakt tussen:**
    - Een grond- en inplantingsplan op schaal (1/500) waarop minstens de verschillende zones, de locatie van al het vuurwerk (met vermelding van het kaliber), alle vaste en verplaatsbare opstellingen, voorwerpen, gebouwen, installaties, planten, ... die beschadigd kunnen worden door de neerslag, alsook de vluchtwegen en uitgangen, de blusmiddelen, de afgesloten straten en de vrije doorgang voor interventievoertuigen op een duidelijke manier zijn aangeduid en benoemd.
    - Een realistische raming van het aantal toeschouwers.
    - De belangrijkste contactpersonen:
      - Hun taken en/of verantwoordelijkheden.
      - Hoe deze kunnen worden gecontacteerd tijdens het evenement: voornaam, naam, geboortedatum, adres, telefoonnummer.
      - Mobiel nummer van de organisator van het vuurwerk en van de technisch verantwoordelijke.
      - Naam en adres van de operator(en) van het vuurwerk.

### 3.5 Oplaten van met licht gas gevulde ballonnetjes of wensballonnen (Thaise lampion):

- › Het oplaten van wensballonnen met open vlam (Thaise lampion) is **verboden**.
  - › **Een installatie werkend met vloeibaar gemaakt gas:**
    - Moet voorzien zijn van de nodige afsluitkranen
    - De toevoerleiding moet geschikt zijn voor het gebruikte gas.
    - Moet voldoen aan de geldende reglementeringen en aan de regels van goed vakmanschap
  - › De **voorraad vloeibaar gemaakt** gas ter plaatse moet beperkt blijven tot het minimum.
  - › De houders (flessen) voor vloeibaar gemaakt gas:
  - › Moeten in overeenstemming te zijn met het KB van 7 december 1999 betreffende het vullen, de distributie en de etikettering van flessen met vloeibaar gemaakt petroleumgas
    - Zowel de aangesloten houders als de voorraad van de houders moeten uit de buurt van warmtebronnen en afgeschermd van het publiek en direct zonlicht worden opgesteld in openlucht
    - Ze mogen de vrije doorgang of de vluchtwegen niet belemmeren
    - Ze mogen niet kunnen worden omgestoten
    - Deze opstelplaatsen van de houders moeten vlot bereikbaar zijn voor de brandweer
  - › In de nabijheid van de plaats waar de ballonnetjes worden gevuld moet een voldoende aantal ABC-type (poeder of schuim) **snelblussers** van 1 bluseenheid (conform de norm NBN S 21.014) beschikbaar zijn, met een minimum van 1 snelblusser per vulplaats.
- In functie van het risico kan de brandweer bijkomende blusmiddelen opleggen.

### 3.6 Markten in openlucht

Deze voorwaarden hebben uitsluitend betrekking op **de tijdelijke objecten, inrichtingen** (kramen, tenten, containers, wagens of gelijkaardig) en activiteiten die eigen zijn aan een markt in openlucht, **inclusief kook- en verwarmingstoestellen** en voor zover elke inrichting beperkt is tot een gelijkvloers niveau en een totale (samengestelde) oppervlakte tot 60 m<sup>2</sup>.

Zowel een **reguliere** als een **andere (eenmalige) openbare markt** vallen onder deze voorwaarden. Een reguliere openbare markt heeft een zekere frequentie (wekelijks tot maandelijks) waarbij de activiteiten en

opstellingen niet fundamenteel wijzigen. Een voorbeeld van een andere (eenmalige) openbare markt is een feest- of promotiemarkt,

**INFO:** Voor alle opstellingen en activiteiten die niet eigen zijn aan een reguliere openbare markt, zoals: kermisinrichtingen, vuurmanden, podia en tribunes, animatoren, vuurwerk, of andere, zijn bijkomende specifieke voorwaarden van toepassing en zij moeten op zichzelf het voorwerp uitmaken van een vraag om toelating aan de burgemeester.

De opstellingen en activiteiten mogen geen hinder vormen voor een vlotte en veilige ontruiming van de markt, noch van de achterliggende en nabij gelegen gebouwen die gevaar opleveren voor personen, gebouwen en andere particuliere eigendommen, en **ze ook mogen de hulpdiensten niet hinderen.**

## 3.7 Schuimfuif

**INFO:** Een schuimfuif houdt zeer specifieke risico's in die overwegend te maken hebben met de locatie en de inrichting van de schuimzone en met het gedrag van de deelnemers.

De **organisator** maakt een **risicoanalyse** die de mogelijke gevaren verbonden aan dit evenement en haar nevenactiviteiten beschrijft en evalueert. Op basis van deze risicoanalyse bepaalt de organisator de te nemen preventieve en acute maatregelen en acties, de nodige middelen, en de taken van de verschillende medewerkers. In deze risicoanalyse krijgen de gevaren voor menselijk letsel de absolute prioriteit. De risicoanalyse kan resulteren in een beknopt veiligheidsplan.

- › Bij de risicoanalyse verdienen de volgende punten bijzondere aandacht:
  - Gezondheidsrisico's t.g.v. het gebruikte schuimvormend middel en het gebruikte water.
  - Verstikkend effect van de schuimlaag.
  - Afbakening van de schuimzone.
  - Maximale hoogte (op het hoogste punt) van de schuimlaag.
  - Vermijden of afschermen van hindernissen en uitstekende of scherpe delen.
  - Maximaal aantal personen in de schuimzone.
  - Leeftijdsgrens en toezicht op de naleving ervan.
  - Toezicht op de schuimzone.
  - Verwijderen van personen uit de schuimzone die door hun gedrag of toestand (bv: dronkenschap) een merkbaar risico betekenen voor zichzelf of anderen.
  - Onmiddellijke actie om een deelnemer die wordt vermist in de schuimzone snel terug te vinden en te bevrijden.

- Een degelijke vloer en voldoende afwatering voor het water dat vrijkomt wanneer het schuim afbreekt zodat in en rondom de schuimzone geen modderpoelen ontstaan.
- › Bereikbaarheid van het evenement voor de hulpdiensten.
- › MSDS fiche van het schuim dient raadpleegbaar te zijn op de locatie.

### 3.8 Optocht, stoet, omloop, wiel- of loopwedstrijd, of gelijkaardig op de openbare weg:

Deze voorwaarden hebben uitsluitend betrekking op het parcours, maar ze omvatten niet eventuele opstellingen of activiteiten die verband houden met het evenement. Hiervoor zijn andere specifieke voorwaarden van toepassing die expliciet moeten worden samengesteld op basis van de antwoorden op de vragen van het informatieblad.

**Praalwagens en stoeten: geen overkoepelende wetgeving, sommige gemeenten hebben specifieke reglementering in het APV.**

- › Een geldige technische controle voor de voertuigen en hun sleep
- › Een keuring van de elektrische installatie
- › Leuningen voorzien
- › Stabiliteitscontrole van de toegevoegde structuren
- › Afschermen van de wielen
- › Verbod op extra brandstof
- › Beperking van het aantal mensen op de praalwagens
- › Aanwezigheid van 1 blustoestel van 1 bluseenheid

**INFO:** Deze beschrijving kan onder andere volgende gegevens bevatten: de gebruikte straten, pleinen en/of locaties, de wijze en breedte van afbakening, de richting(en), vormings-, start-, stophalte-, aankomst- en ontbindingsplaats(en), aantal wedstrijden en aantal ronden of trajecten per wedstrijd, vertrek-, start-, en aankomsttijden, aantal deelnemers (per wedstrijd of traject), leeftijd en/of conditie van de deelnemers, aantal gebruikte praal- en/of volgwagens, omschrijving van de praalwagens en gebruikte materialen, afstand tussen kop en staart van de optocht of stoet, ... zodat de impact van het evenement op de reguliere hulpverlening kan worden ingeschat.

**De organisator maakt een inplantings- of parcoursplan op schaal (1/200 tot 1/1000) van de volledige evenementensite of het volledige parcours.**

**Opmerking:** Op het inplantingsplan moeten naast het parcours, voornamelijk de start van het parcours en de verschillende tribunes (opstellingen) staan.

Deze activiteiten moeten worden vermeld in de toelatingsaanvraag, of in een bijlage die bij de toelatingsaanvraag wordt gevoegd.

### 3.9 Meer dan 15 logies op de evenementensite of tijdelijk kampeerterrein < 75 dagen:

**INFO:** Dit is niet in elke stad/gemeente toegestaan. Raadpleeg de algemene politieverordening van u gemeente of stad.

**INFO:** Een vergund(e) kampeerterrein, bungalowpark, jeugdherberg of gelijkaardig valt niet onder deze voorwaarden. Hierop is reeds andere, specifieke wetgeving van toepassing.

Deze voorwaarden hebben uitsluitend betrekking op de tijdelijke infrastructuur die wordt gebruikt voor logies (nachtverblijf), **maar ze omvatten niet eventuele andere opstellingen of activiteiten die verband houden met het evenement. Hiervoor zijn andere specifieke voorwaarden van toepassing.**

- › De organisator beschrijft duidelijk in de toelatingsaanvraag, of in een bijlage die bij de toelatingsaanvraag wordt gevoegd, **waar en hoe de logies worden ingericht.**
- › Bijlage 6 van het **besluit** van de **Vlaamse Regering van 11/09/2009** wordt als leidraad gebruikt.
- › Een gelegenheidscamping dient zodanig te worden ingericht dat er **minstens één hoofdweg** is.
- › Deze **hoofdwegen** dienen **vrij berijdbaar** te zijn zonder dat de hulpdiensten hun wagens dienen te keren en dienen zichtbaar te zijn op het terrein. De uitbaters van de camping nemen onverwijld alle maatregelen opdat deze hoofdwegen vrij blijven.
- › Alle tenten moeten op maximum 60 meter van een bereikbare binnenweg bereikbaar zijn in alle omstandigheden.
  - De binnenweg is minimum 4 meter breed en 4 meter hoog.
  - Een draagvermogen van minimum 13 ton.
- › Een gelegenheidscamping wordt ingedeeld in **kampeerzones** met een oppervlakte van maximum 20 meter op 20 meter.
- › De **afstand tussen de kampeerzones en/of kampeerautoterreinen** bedraagt minstens 4 meter.
- › Elke gelegenheidscamping dient voorzien te zijn aan de hoofdingang van **één bluspost** en voldoende, degelijk uitgeruste EHBO-sets.

- › Per schijf van 100 verblijven is er eveneens een **blustoestel** voorzien zodanig opgesteld dat deze zo vlug mogelijk kan worden gebruikt door iedere kampeerder.
- › Bij de hoofdingang dient een **plan uitgehangen** te worden met de schikking van het terrein, toegangswegen en blusposten, secretariaat (met melding aanwezigheid EHBO-set) en het sanitair blok.
- › De **installaties** van **gas** in flessen en tanks, eigen aan de uitbating, moeten beantwoorden aan de wettelijke voorschriften ter zake. De uitbater moet er zorg voor dragen dat de voornoemde gasinstallatie(s) in gebruik worden genomen nadat aan alle wettelijke voorschriften werd voldaan.
- › **Elektrische installaties** op het terrein moeten beantwoorden aan de wettelijke voorschriften.
- › De uitbater is ertoe gehouden de nodige **verlichting** aan te brengen aan de toegangen, de wegen en de evacuatiewegen.
- › De uitbater of zijn volwassen aangestelde dient **permanent telefonisch bereikbaar** te zijn op een gsm-nummer dat wordt overgemaakt aan de dossierbeheerder, de politiediensten en brandweer minstens twee volle dagen voor de start van de uitbating van de gelegenheidscamping.
- › De uitbater is ertoe gehouden te zorgen voor een **permanente aanwezigheid** van een volwassen verantwoordelijke op elke vergunde gelegenheidscamping. Hij is het eerste **aanspreekpunt** voor externen en hulpdiensten. Hij is drager van **herkenbare uniforme kledij** die geen verwarring kan doen ontstaan met de hulp- of politiediensten.
- › Het kampeerterrein dient voor gebruik **kort gemaaid** te worden en het gemaaid gras dient te worden verwijderd.
- › Onverminderd artikel 89.8° veldwetboek is de aanleg en gebruik van **open vuren (inclusief barbecueën) op de gelegenheidscamping verboden**. Dit verbod moet op het terrein met pictogrammen worden aangeduid.
- › De risicoanalyse, en de conclusies van het overleg met de brandweer, moeten **resulteren in een beknopt intern noodplan, inclusief grond- en/of inplantingsplan** van de locatie(s).
- › **Het beknopt intern noodplan beschrijft op zijn minst:**
  - Het voorkomen van brand of letsels.
- › De snelle en gevaarlose ontruiming van de tijdelijke infrastructuur die wordt gebruikt voor de logies (nachtverblijf).
  - Het waarschuwen en opvangen van de hulpdiensten.
  - De organisatie en inrichting van de E.H.B.O.

- › Het beknopt intern noodplan, inclusief grond- en/of inplantingsplan van de locatie(s), moet **ten laatste 10 dagen vóór de openingsdag** van het evenement worden voorgelegd aan de brandweer ter evaluatie.
- › De organisator houdt **meerdere exemplaren** van het beknopt veiligheidsplan en/of het grond- en inplantingsplan ter beschikking, teneinde de brandweer toe te laten zich tijdig en degelijk voor te bereiden.
- › Als de duur langer is dan 75 dagen moet er goedkeuring gegeven worden door de zonale preventie-dienst.

### 3.10 Evenement in openbare wateren en of in omgeving van rivier /meer / plas

- › De organisator moet verzekeren dat de richtlijnen en voorwaarden van de eigenaar gevolgd worden.
- › Hij heeft de toelating van de eigenaar om het water te gebruiken.
- › Het water moet erkend zijn als zwemwater
- › De organisator neemt de nodige maatregelen om uitgeputte zwemmers onmiddellijk te kunnen helpen.
- › Er is minstens 1 erkend redder aanwezig
- › De organisator neemt de nodige maatregelen zodat het niet mogelijk is om accidenteel in het water terecht te komen.
- › De organisator voorziet de nodige hulpmiddelen om bij accidenteel in het water komen, te kunnen helpen.
- › Bij duisternis voorziet de organisator verlichting aan de waterkant en laat hij een regelmatige controle-ronde uitvoeren.
- › Bekijk de VLAREM-wetgeving.

### 3.11 Deathride

- › De consument ervaart het gevoel van gevaar, risico of uitdaging door het hangen op grote hoogtes en met bepaalde snelheid naar beneden te rijden
- › Organisator duidt veiligheid coördinator aan voor ganse evenement

- › De organisator neemt de nodige maatregelen voor periodiek nazicht, beproeving en inspectie

## 3.12 Aanwezigheid van dieren

- › Alle dieren, ook dieren die in privébezit zijn en niet deelnemen aan de voorstellingen, moeten **opgelijst worden** en bij de **toelatingsaanvraag worden gevoegd**.
- › Per diersoort moet ook het **ruimtegebruik en de locatie** op het inplantingsplan worden vermeld (beschikbare ruimte per dier).
- › De dieren moeten **gecontroleerd zijn door een dierenarts**.

## 3.13 Andere activiteiten die mogelijk een gevaar inhouden

Deze voorwaarden hebben uitsluitend betrekking op activiteiten die mogelijk een gevaar inhouden. Deze voorwaarden omvatten niet de materialen en tijdelijke objecten die in het kader van de activiteit worden gebruikt of opgesteld.

**INFO:** De materialen en tijdelijke objecten die in het kader van de activiteit worden gebruikt of opgesteld moeten worden vermeld onder punt 4, 5 en/of 6..

**INFO:** Deze voorwaarden zijn van toepassing op alle activiteiten die niet vergelijkbaar zijn met de onder vraag 6 genoemde activiteiten. U vindt hier enkele voorbeelden ter indicatie: te land - ter zee & in de lucht, kruisboogschieten,... In veel gevallen zal de brandweer hiervoor specifieke extra voorwaarden opstellen. Het is belangrijk dat de brandweer tijdig beschikt over degelijke en volledige informatie omtrent de activiteiten in kwestie.

- › **Deze activiteiten moeten worden vermeld en duidelijk worden beschreven** in de toelatingsaanvraag, of in een bijlage die bij de toelatingsaanvraag wordt gevoegd. De beschrijving moet de mogelijke gevaren duiden en moet eventueel worden aangevuld met tekeningen of beeldmateriaal.
- › De organisator maakt een **risicoanalyse** die de mogelijke gevaren verbonden aan deze activiteit beschrijft en evalueert. Op basis van deze risicoanalyse bepaalt de organisator de te nemen preventieve en acute maatregelen en acties, de nodige middelen, en de taken van de verschillende medewerkers. In deze risicoanalyse krijgen de gevaren voor menselijk letsel de absolute prioriteit. De risicoanalyse kan resulteren in een beknopt veiligheidsplan.

## 3.14 Drones

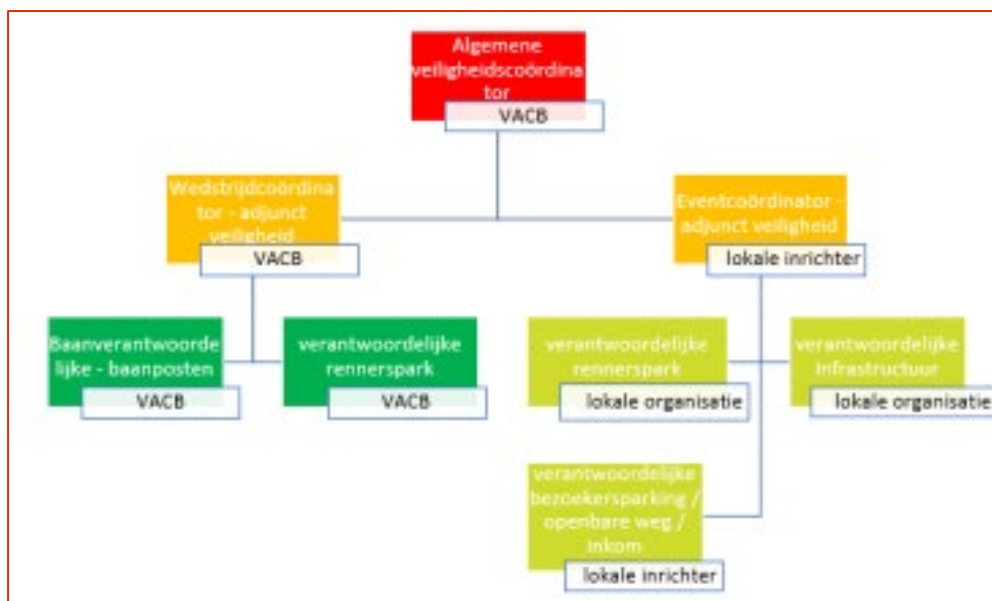
- › Bij het gebruik van drones dient men te houden een de Belgische en Europese wetgeving met betrekking tot drones (<https://mobilit.belgium.be/nl/luchtvaart/vliegen-met/drones-uas>)
- › Elk gebruik van een drone in openlucht is verboden zonder toelating van het Directoraat-generaal Luchtvaart (DGLV).
- › De vraag tot de instelling van een gereserveerde of een tijdelijke gescheiden civiele luchtruimte kan bij het DGLV worden ingediend volgens de procedures voorzien door de Omzendbrief GDF-11 van 13 augustus 2010.
- › Men mag nooit boven bijeenkomsten vliegen. Een bijeenkomst van mensen wordt niet gedefinieerd door een specifiek aantal mensen, maar houdt verband met de mogelijkheid voor een individu om zich te verplaatsen om te voorkomen dat hij bij een ongeval door het UAS wordt geraakt. Indien een groep mensen zo dicht op elkaar staat dat de mogelijkheid om vrij te vluchten of weg te lopen van het UAS beperkt is, dan wordt deze groep beschouwd als een bijeenkomst van mensen.
- › Het is de verantwoordelijkheid van de piloot om te bepalen of de personen zo dicht op elkaar staan dat zij zich niet in veiligheid kunnen brengen bij verlies van controle over het UAS. Kunnen worden beschouwd als bijeenkomsten van mensen: – sport-, culturele, religieuze of politieke evenementen; – stranden of parken op een zonnige dag; – de winkelstraten tijdens de openingsuren van de winkels
- › Is er bij het evenement sprake van een bijeenkomst zoals hiervoor beschreven (wat meestal het geval zal zijn), dan kan er NIET gevlogen worden in de OPEN CATEGORIE maar zal moeten gevlogen worden in de SPECIFIC categorie.
- › De categorie SPECIFIC is een categorie voor vluchtuitvoeringen met een verhoogd risico. Deze categorie laat toe om te vliegen: – buiten zicht – op plaatsen die een groter risico vormen voor derden (in bevolkte gebieden, in de nabijheid van een luchtvaartterrein...) – boven een bijeenkomst van mensen – voor dropping – boven 120m AGL
- › Om in deze categorie te vliegen is een vergunning van het DGLV nodig, maar de Europese regelgeving voorziet ook in de mogelijkheid om onder een declaratieregeling (zonder vergunning) te vliegen in het kader van STS-standaardscenario's.
- › Nodige documenten die de organisatie/piloot bij moet hebben: – Registratie van de exploitant – Vliegbrevet A1/A3 – Vliegbrevet A2 – Vluchthandboek – Declaratie of verklaring bij standaardscenario + certificaat van theoretiekennis van piloot op afstand voor vluchtuitvoeringen volgens het nationale standaardscenario BE-ST5-01 en geslaagd voor de bijhorende praktijkopleiding. o Exploitatievergunning bij SORA of PDRA o Certificaat van exploitatie bij LUC – Verzekering.

- › De organisator neemt de nodige maatregelen om het privaat gebruik van drones op het evenement te verbieden.
- › De organisator staat in voor het toezicht op het terrein van het evenement en in het bijzonder op de punten waar een dronepiloot zich zou kunnen opstellen.
- › Naast de toelating van het DGLV kan er vanuit de gemeente/stad gevraagd worden om het gebruik van drones vooraf te melden aan het lokaal bestuur (zie politiereglement van de gemeente/stad waar het evenement plaatsvindt). In functie van de plaats en de risicoanalyse, kunnen beschermingsmaatregelen zoals netten of tralies geplaatst worden.
- › In geval van een incident of een bedreiging moet de organisator de politiediensten onmiddellijk verwittigen.
- › Tot slot moeten de bepalingen uit de Privacywet, de Camerawet en de regelgeving drones gevolgd worden.
- › Voor meer info klik hier.
- › Besluit:
- › Hou rekening met de Geo-zones (vaste en tijdelijke) 2.
  - Leg de nodige documenten voor of maak deze over 3.
- › Onder welk regime zal gevlogen worden (Open of Specific / STS, SORA, PDRA, LUC) 4.
  - Hou rekening met de privacy.
  - Wanneer drone gebruikt wordt bij bewakingsopdrachten: dit valt onder de camerawetgeving en dient te gebeuren door erkende bewakingsfirma.

### 3.15 Auto- en motor crossen, tractor pulling en dergelijke

- › Als organisatie zorg je voor een veiligheidsstructuur waarbij het duidelijk is wie waarvoor verantwoordelijk is. Hieronder een voorbeeld van dergelijke structuur van de Vlaamse Autocross Bond (VACB). Zorg ervoor dat deze mensen ook herkenbaar zijn op terrein d.m.v. een hesje.
- › Daarnaast maakt de organisator een risicoanalyse die minstens rekening houdt met onderstaande zaken. :
- › Parcours - Minstens 30m van het openbaar domein - Opstellingen bereikbaar voor hulpdiensten tot 60m
- › EHBO-post is ten allen tijde bereikbaar met een voertuig - Er is een afzonderlijke way-in en way-out voor de hulpdiensten

- › Publiek wordt opgesteld langs de lange zijden en niet in de bochten. Er is overal een verboden zone van min. 10m (inclusief gracht + berm) voor iedereen.
- › Bij voorkeur wordt dit fysiek afgebakend (nadar, heras- hekkens, lint). In de 'uitrijzone' van de bochten dient er min. 30m (of meer, afhankelijk van snelheden en lengte van het rechte stuk) veiligheidszone voorzien te worden.
- › Dit wordt vooraf in een overleg vastgelegd samen met de hulpdiensten. De provincie vraagt om 12 weken vooraf het evenement de aanvraag met duidelijk getekend plan en een geldige verzekering te bezorgen aan de gemeente, politie en de diensten van de gouverneur.



## 4. Assistentie van de brandweer

Hulpverleningszone Zone 1 West-Vlaanderen heeft niet de mogelijkheid om extra middelen of personeel in te zetten. Er kunnen daarom geen interventiewagens worden opgesteld buiten de vaste standplaatsen (kazernes). Het verlenen van assistentie of het verzekeren van een permanente wachtdienst bij privé-initiatieven behoort niet tot de wettelijke taken en is daarenboven onmogelijk.

Slechts in zeer uitzonderlijke gevallen verleent de brandweer assistentie bij een evenement, of een film- of tv-productie. Dit vereist een uitdrukkelijke opdracht d.m.v. een collegebeslissing of een gemeenteraadsbesluit, na advies van Hulpverleningszone Zone 1 West-Vlaanderen en mits goedkeuring door de zonecommandant. Een dergelijke opdracht kan uitzonderlijk ook zijn opgenomen in een samenwerkingsprotocol, afgesproken tussen de stedelijke overheidsdiensten en een andere partij, bijvoorbeeld een stedelijke vzw. Het is aangewezen om ruim vooraf contact op te nemen met de lokale brandweer, vooral met betrekking tot mogelijkheid en haalbaarheid van de gevraagde assistentie.

## 5. Bronnen

- › Evenementengids brandweerzone Midwest.
- › Zonaal reglement evenementen Vlaams-Brabant west.
- › Vorige zonaal reglement september/2020.
- › Site KMI [www.meteo.be](http://www.meteo.be).

## 6. Bijlagen

### Bijlage 1: toegepaste reglementering

#### Basisnormen :

- › K.B. van 07/12/2016 tot wijziging van het K.B. van 07/07/1994 tot vaststelling van de basisnormen voor de preventie van brand en ontploffing waaraan de nieuwe gebouwen moeten voldoen:

Bijlage 1: Terminologie

Bijlage 5: Reactie bij brand van de materialen

Bijlage 5/1: Reactie bij brand van de materialen

Bijlage 7: Gemeenschappelijke bepalingen

- › KB van 28/03/2001 betreffende de veiligheid van speelterreinen
- › KB van 4/3/2002 betreffende de verhuring van producten (springkastelen)

#### Veiligheid op de arbeidsplaatsen :

- › A.R.A.B. Wetgeving voor de veiligheid van arbeidsplaatsen:
  - Art. 52: Uitgangswegen en ontruiming
  - Art. 54: Quinquies veiligheidssignalering
  - Art. 63: Bis veiligheidsverlichting
- › Codex Welzijn op het werk
- › K.B. van 28/03/2014 betreffende de brandpreventie op de arbeidsplaatsen
- › K.B. van 17 juni 1997 betreffende de veiligheids- en gezondheidssignalering op het werk
- › Bijlage I, bijlage II, bijlage IV, bijlage V
- › K.B. 25/01/2001 over tijdelijke en mobiele bouwplaatsen

#### Politieverordening :

- › Algemene politieverordening toepasselijk voor de plaats van het evenement

#### Inrichtingen met muziekactiviteiten :

- › Omzendbrief van 20/04/1972 betreffende de brandvoorkomingsmaatregelen in de dancings en lokalen waar gedanst wordt
- › Titel II Vlareme: Afdeling 5.32.2

## Bijlage 2: Pictogrammen

	<b>Brandblusapparaat</b>
	<b>Blusdeken</b>
	<b>Brandslang</b>
	<b>Brandmelder</b>
	<b>Verzamelpplaats</b>
	<b>Nooduitgang</b>

## Bijlage 3: Instructies bij brand

	<p><b>Waarschuw en alarmeer aanwezigen</b></p> <ul style="list-style-type: none"> <li>- Druk op de brandalarmknop (breek glaasje)</li> <li>- Roep brand</li> </ul>
	<p><b>Verwittig brandweer – 112 of 112 BE app</b></p> <ul style="list-style-type: none"> <li>- Wie? Wat? Waar? (adres)</li> <li>- Slachtoffers? Aantal aanwezigen?</li> </ul>
 	<p><b>Doe een bluspoging</b></p> <ul style="list-style-type: none"> <li>- Breng jezelf niet in gevaar, neem geen onnodige risico's</li> <li>- 1 poging</li> <li>- Schakel onder stroom staande toestellen uit</li> </ul>
	<p><b>Ontruim langs dichtstbijzijnde veilige (nood)uitgang</b></p> <ul style="list-style-type: none"> <li>- Blijf kalm en laat alles liggen</li> <li>- Sluit alle ramen en deuren</li> <li>- Gebruik GEEN lift</li> <li>- Keer niet terug</li> <li>- Volg instructies van de verantwoordelijke</li> </ul>
 	<p><b>Sluit gas en elektriciteit af (indien mogelijk)</b></p>
	<p><b>Verzamel op de verzamelplaats</b></p> <ul style="list-style-type: none"> <li>- Verzamelplaats: XXX</li> <li>- Voer telling uit (aanwezigheidslijst)</li> <li>- Koel brandwonden met water</li> </ul>
	<p><b>Wacht de hulpdiensten op</b></p> <ul style="list-style-type: none"> <li>- Buiten het gebouw</li> <li>- Geef hen alle nuttige informatie</li> </ul>
	<p><b>Verwittig</b></p> <ul style="list-style-type: none"> <li>- Verantwoordelijke eigenaar</li> <li>- Ouders van minderjarigen</li> </ul>

## Bijlage 4: Instructies storm/stormweer

### Blijf kalm



### Zoek een veilige plaats



**Wacht rustig af en verlaat bv. de parking niet**

**Indien je niet kan schuilen neem de volgende houding aan**



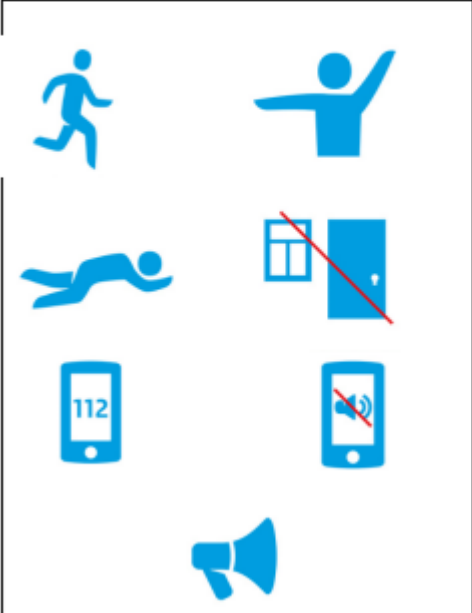
**Meld ongevallen aan de EHBO-post of bel 112**

## Bijlage 5: Instructies bij terroristische aanslag


Als je op de plaats van een **explosie** bent.

 The illustration shows a person running, a person helping another, a person avoiding a building, a person staying away from a group, and a person calling 112 on a mobile phone. A megaphone icon is also present.	<ul style="list-style-type: none"><li>• <b>Verlaat</b> de plaats zo snel mogelijk en probeer <b>niet te panikeren</b>. Waarschuw de mensen om je heen.</li><li>• <b>Help</b> de personen die <b>moeilijkheden</b> hebben om de plaats te verlaten en neem ze met je mee.</li><li>• Gebruik de <b>liften niet</b> als je in een gebouw bent. <b>Bedek je mond en neus</b> om niet te veel stof in te ademen.</li><li>• Blijf <b>niet te dicht bij gebouwen</b> die kunnen <b>instorten</b>.</li><li>• Blijf in de buurt van het incident om opgevangen te worden door de hulpdiensten.</li><li>• Blijf <b>niet in groep</b>. Er zou zich nog een andere explosie kunnen voordoen. Volg de instructies van hulpverleners en overheid.</li><li>• Sla alarm (<b>112</b>), als de hulpdiensten nog niet ter plaatse zijn.</li><li>• Telefooneer niet, zo hou je het netwerk vrij voor de hulpdiensten. Stuur een sms of gebruik sociale media (WhatsApp, Messenger, ...).</li><li>• Antwoord nauwgezet op de vragen van de hulpdiensten. <b>Wees precies</b>.</li></ul>
---	--

Indien je op de plaats van een **gewapende** aanslag bent.

 The illustration shows a person running, a person helping another, a person lying on the ground, a person avoiding a door and window, and a person calling 112 on a mobile phone. A megaphone icon is also present.	<ul style="list-style-type: none"><li>• <b>Loop weg</b> van de schoten als je veilig kan doorlopen.</li><li>• Stel jezelf niet onnodig bloot aan gevaar. Waarschuw de mensen om je heen.</li><li>• <b>Help</b> de personen die <b>moeilijkheden</b> hebben om de plaats te verlaten en neem ze met je mee.</li><li>• Leg je <b>neer</b> op de <b>grond</b> en <b>verberg</b> je achter een <b>obstakel</b> dat je bescherming kan bieden (omgegooide tafel, muur, ...) als je niet kan vluchten.</li><li>• <b>Blijf weg</b> van <b>deuren</b> en <b>ramen</b>.</li><li>• Sla alarm en bel <b>112</b> als je kan.</li><li>• Zet je telefoon op stille modus om je locatie niet te verraden.</li><li>• Volg de instructies van hulpverleners en overheid.</li></ul>
---	---

Indien je je in aanwezigheid van een **vreemd poeder**, **vreemde rook**, een **vreemde vloeistof** of een **vreemde geur** bevindt.

	<ul style="list-style-type: none"> <li>• <b>Verlaat</b> de plaats zo snel mogelijk en probeer <b>niet te panikeren</b>. Waarschuw de mensen om je heen.</li> <li>• <b>Help</b> de personen die <b>moeilijkheden</b> hebben om de plaats te verlaten en neem ze met je mee.</li> <li>• Ga naar een <b>veilige</b> plaats en <b>sluit ramen en deuren</b>.</li> <li>• Sla alarm (<b>112</b>), als de hulpdiensten nog niet ter plaatse zijn.</li> <li>• Volg de instructies van hulpverleners en overheid.</li> <li>• Indien je in contact gekomen bent met een verdachte vloeistof of met elke andere verdachte stof, neem dan snel een <b>douche</b> en <b>gooi je kleren in een hermetisch gesloten vuilniszak</b>.</li> </ul>
---	---

**HANDELEN BIJ TERREURDREIGING OF AANSLAG**



- Meld elke verdachte handeling**

Als je een verdachte handeling opmerkt (pakket, persoon, ...)

  - Verlaat de plaats
  - Bel de politie
- Bomexplosie**

  - Verlaat de getroffen zone snel
  - Er kan nog een boom ontploffen. Ga niet in groep staan.
  - Volg de aanbevelingen van de nood- en interventiediensten
- Gewapende aanslag**

  - Vucht weg van de schoten, als je rikt in alle richtingen kan raken.
  - Kan je niet vluchten? Ga dan op de grond liggen en zoek bescherming (muur, tafel, ...)
  - Blijf weg van ramen en deuren
- CBRN-aanslag**  
Chemisch, Biologisch, Radiologisch of Nucleair

  - Verlaat de getroffen zone snel
  - Ga schuil op een veilige plaats. Sluit ramen en deuren
  - Volg de veiligheidsrichtlijnen van de nood- en interventiediensten

**BIJ EEN NOODSITUATIE, BEL 112**

Meer tips op [risico-info.be](http://risico-info.be)

**GA VOOR VEILIG IN 1-2-3 →**

**RISICO-INFO**  
Getuimd, Veerkracht, Samen.

Een initiatief van de federale overheid **.be**

## Bijlage 6: Reactie bij brand van een materiaal

Europese Classificatie Basisnorm	Wanden en plafonds	A1 - A2	B	C	D	E - F
	Vloeren	A1fl - A2fl	-	Bfl	Cfl - Dfl - Efl	Ffl
Belgische Classificatie Basisnorm		A0	A1	A2	A3	A4
N.F. P92-504			M1	M2	M3	M4 - M5
B.S. 476 part 7			CL1	CL2	CL3	CL4
DIN			B1	B1	B2	B3
Betekenis	Niet-brandbaar (ISO-norm 1182)	Ontvlambaar	Moeilijk ontvlambaar	Gemiddeld ontvlambaar	Gemakkelijk ontvlambaar	
		Zeer trage vlam-uitbreiding	Trage vlam-uitbreiding	Matige vlam-uitbreiding	Snelle vlam-uitbreiding	

### Onderverdelingen :

"S"

Deze letter gevolgd door een cijfer geeft de graad van rookontwikkeling weer gedurende een brand.

Er zijn 3 klassen:

- › S1 staat voor zeer lage rookontwikkeling.
- › S2 voor gemiddelde rookontwikkeling.
- › S3 voor belangrijke rookontwikkeling.

“D”

Deze letter gevolgd door een cijfer geeft de graad 'drupping'.

Dit geeft het aantal druppels of stukjes weer die vallen tijdens een brand.

Hoe meer stukjes of druppels er vallen, des te sneller de brand kan uitbreiden.

- › D0: er vallen geen druppels of stukjes.
- › D1: als er iets valt, het dooft uit in minder dan 10 seconden
- › D2: als er iets valt, brand het langer dan 10 seconden.

## Bijlage 7: Beaufortschaal

De Beaufortschaal werd reeds in 1805 opgesteld door de Ier Francis Beaufort. In de voorspellingberichten gebruikt het KMI de Beaufortschaal om de [wind](#)intensiteit te definiëren met behulp van de gemiddelde windsnelheid, berekend over een periode van 10 minuten en op een hoogte van 10 m boven het waarnemingsstation.

Gebruikte term	Beaufortschaal	Snelheid in km/h	Snelheid in m/s
Windstil	0	Minder dan 1	0 tot 0,2
Zwakke wind	1-2	1 tot 11	0,3 tot 3,3
Matige wind	3-4	12 tot 28	3,4 tot 7,9
Vrij krachtige wind	5	29 tot 38	8 tot 10,7
Krachtige wind	6	39 tot 49	10,8 tot 13,8
Harde wind	7	50 tot 61	13,9 tot 17,1
Stormachtige wind	8	62 tot 74	17,2 tot 20,7
Storm	9	75 tot 88	20,8 tot 24,4
Zware storm	10	89 tot 102	24,5 tot 28,4
Zeer zware storm	11	103 tot 117	28,5 tot 32,6
Orkaan	12	meer dan 117	meer dan 32,6

## Bijlage 8: Watermaatschappijen

**INFO:** Het water van het openbaar waterleidingnet is eigendom van een waterbedrijf, en dus niet gratis. Een overheid, noch de brandweer kan aanspraak maken op het water zonder de toelating van het waterbedrijf. De brandweer mag het water slechts gratis gebruiken in het kader van haar wettelijk voorziene taken. Watervoorziening bij evenementen, filmopnamen of gelijkaardig hoort daar niet bij.

Voor gebruik van water van het openbaar waterleidingnet via een watermond op **openbaar domein moet de organisator steeds een standpijp ontlenen van het waterbedrijf** dat eigenaar is van het water. Hiervoor neemt de organisator zelf, en ruim op voorhand, contact met het desbetreffende waterbedrijf.

### Voor het grondgebied van Knokke - Heist:

AGSO Knokke-Heist

Afdeling Stadsontwikkeling

't Wallekje 104 bus 101, 8300 Knokke-Heist

<https://www.agsoknokke-heist.be/waterbedrijf/drinkwater-riolering/producten-en-diensten/aanvraag-standpijp>

### Voor het grondgebied Brugge, Blankenberge, De Haan, Zuienkerke, Damme, Oostkamp, Beernem, Oostende, Middelkerke:

Farys

Stropstraat 1, 9000 Gent

<http://www.farys.be/standpijp>

### Voor het grondgebied Bredene, Oostende, Middelkerke, Oudenburg, Gistel, Jabbeke, Ichtegem, Zedelgem, Oostkamp, Torhout:

De Watergroep

Adres: Vooruitgangstraat 189, 1030 Brussel

<https://www.dewatergroep.be/nl/content/1431/aanvraag-standpijp.html>

De organisator moet op eenvoudige vraag **de schriftelijke toelating van het waterbedrijf** kunnen voorleggen.

**INFO:** Als de brandweer, in het kader van assistentie, het water van het openbaar waterleidingnet dient te gebruiken, dan zal de brandweer haar werkzaamheden pas starten na het voorleggen van de schriftelijke toelating van het waterbedrijf.